

## **PLAN DE SALUD COMUNAL**

**2022**



**Alex Paredes Poblete**

**Mario Urrea Zambrano**

**Septiembre 2021**



**MUNICIPALIDAD DE BULNES**  
Capital Provincia de Diguillín

## Índice

Índice .....	2
Antecedentes generales de la comuna .....	3
Situación de Salud de la Comuna .....	12
Organización de la Red Comunal de Salud.....	21
Recursos Financieros.....	23
Dotación de Recursos Humanos .....	26
Antecedentes Generales del Establecimiento .....	28
Cartera de Servicios.....	38
Diagnóstico de Salud .....	43
Antecedentes Generales del Sector .....	64
Evaluación Actividades Programadas 2020.....	70

# 1.-ANTECEDENTES GENERALES COMUNALES

---

## UBICACIÓN GEOGRÁFICA

La comuna de Bulnes es la Capital de la provincia de Diguillín y se ubica a 25 km. al suroeste de la capital regional, Chillán. Sus límites son por el norte, la comuna de Chillán Viejo; por el sur, el río Diguillín; por el este, la comuna de San Ignacio y por el oeste, el río Itata y el río Larqui.



## SUPERFICIE Y TERRITORIO

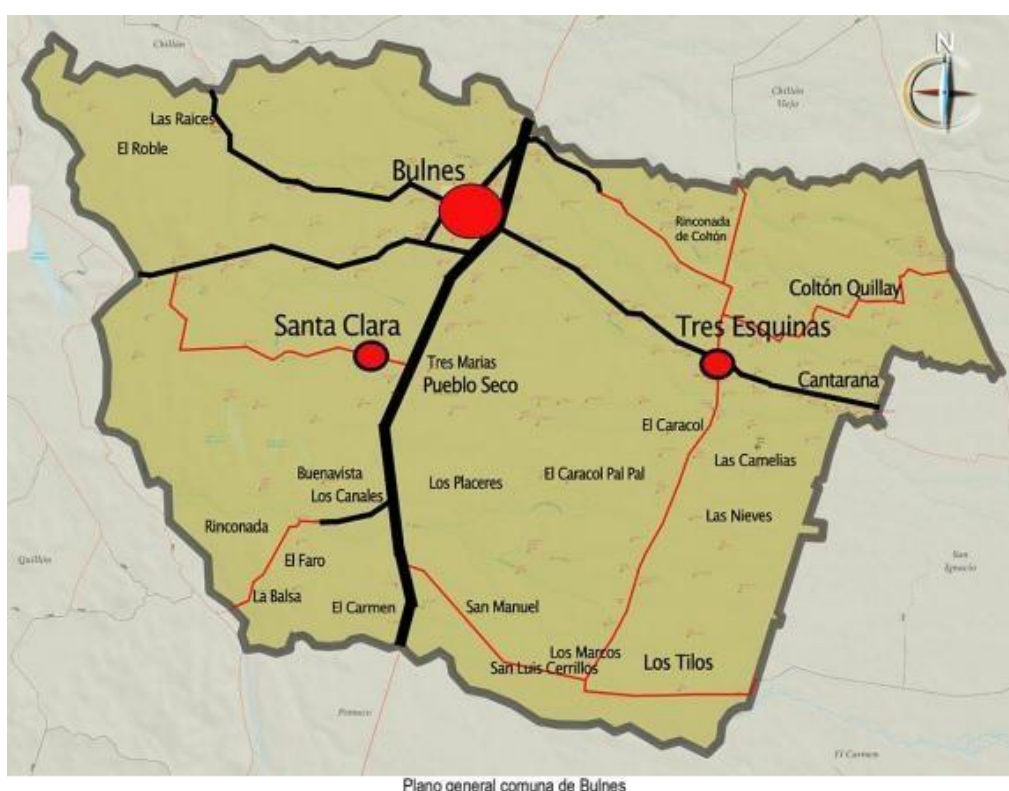
La comuna de Bulnes posee una superficie total de 425,4 km<sup>2</sup>, que corresponde al 3,25% de la superficie total de la Región de Ñuble que es de 13.058 km<sup>2</sup>. (Fuente información INE)

## REDES VIALES Y DE COMUNICACIÓN

La red vial pavimentada de la comuna corresponde exclusivamente a las áreas urbanas; en el resto, la red vial está constituida mayoritariamente por vías de ripio o tierra. Las únicas vías pavimentadas que traspasan las zonas urbanas son las de carácter regional o provincial, como la Ruta 5, Ruta 148, que conectan Bulnes con el sur y norte del país y con Concepción, respectivamente, cuatro vías de carácter provincial, que conectan Bulnes con las comunas vecinas,

y la ruta Bulnes – Tres Esquinas. Además, en algunos sectores los caminos presentan condiciones deficientes.

En relación al transporte, en el área urbana hay un circuito garantizado de redes viales y un tránsito expedito y satisfactorio de transporte público. Las localidades rurales, por su parte, presentan dificultades debido a que algunos sectores no cuentan con transporte público, y hay otras localidades en las cuales éste no asegura una frecuencia horaria acorde a la necesidad de la población.



## TELECOMUNICACIONES

En la zona urbana la cobertura de telefonía celular es mayor (44%) que la cobertura de red fija (30%), lo mismo sucede en la zona rural, pero con una diferencia mayor entre una y otra (49% y 6%, respectivamente). Por otra parte, la cobertura en hogares urbanos de la red de internet, al Censo de 2002, era de sólo un 3%, lo que probablemente haya aumentado a la fecha, si analizamos las tendencias a nivel nacional; no así en las zonas rurales que registraron sólo un 1%

de cobertura de internet en 2002. Además, hay otros medios de comunicación como los sistemas de radio-comunicación, utilizados principalmente por las redes de emergencia, tales como carabineros, bomberos, hospital y establecimientos de salud municipalidad, y la radioemisora y canal de televisión por cable, locales.

En cuanto a cobertura sigue habiendo problemas de baja o nula señal de voz y datos en los sectores rurales de Rinconada de Coltón, Coltón Quillay, Tres Esquinas (inmediaciones CECOSF y escuela), Cantarrana (Escuela), Milahue (sector escuela), Camino Los Marcos, Los Tilos (Sector Escuela) y por el poniente sector Las Raíces, en este último se considera importante mejorar la señal móvil ya que no cuentan con la posta y es necesario que al menos la población tenga buena señal de cobertura móvil. Información corresponde a evaluación Municipal 2015, a cargo del Informático, Sr. Andrés Vera.

## **VIVIENDA**

En la comuna de Bulnes en el CENSO de 2017, se registran 7.179 viviendas, de las cuales un 6% se encuentran en condiciones de hacinamiento.

Del total de las viviendas, un 76% son viviendas con un índice de materialidad aceptable, un 22% con índice de materialidad recuperable y un 2% con índice de materialidad irrecuperable.

Solamente un 1% de las viviendas corresponden a viviendas con mas de 1 hogar.

## **SANEAMIENTO BÁSICO**

Tanto el saneamiento básico como la ocupación de la población son indicadores relevantes en las áreas rurales, pues, en estas zonas, limitan los estándares de calidad de vida de la población. De acuerdo con información del Censo de población y vivienda del año 2002, se observa una cobertura de energía eléctrica de 93%, muy cercana a la cobertura urbana. Mediante el CENSO de 2017, se estableció un porcentaje de viviendas conectadas a red publica de agua de un 79% de las viviendas, lo que mejora sustancialmente los porcentajes de hace 15 años.

## **RED EDUCACIONAL**

La educación comunal es impartida por 21 establecimientos educacionales; 19 de ellos de dependencia municipal (2 Escuelas Básicas Urbanas, 1 Escuela Especial Urbana, 1 Escuela Cárcel, 11 Escuelas Rurales y 2 Liceos Humanista Científico (HC) y 1 Liceo técnico Profesional (TP)) y 3 establecimientos de educación particular subvencionada en el sector urbano, con Educación

Básica y Media (HC-TC-CA), el Colegio San Esteban, Colegio Teresa de Los Andes y Colegio Amanecer.

## **ACTIVIDAD ECONÓMICA**

Las principales actividades económicas que se realizan en la comuna de Bulnes, “Ciudad de las Camelias”, están relacionadas netamente con las tareas de carácter:

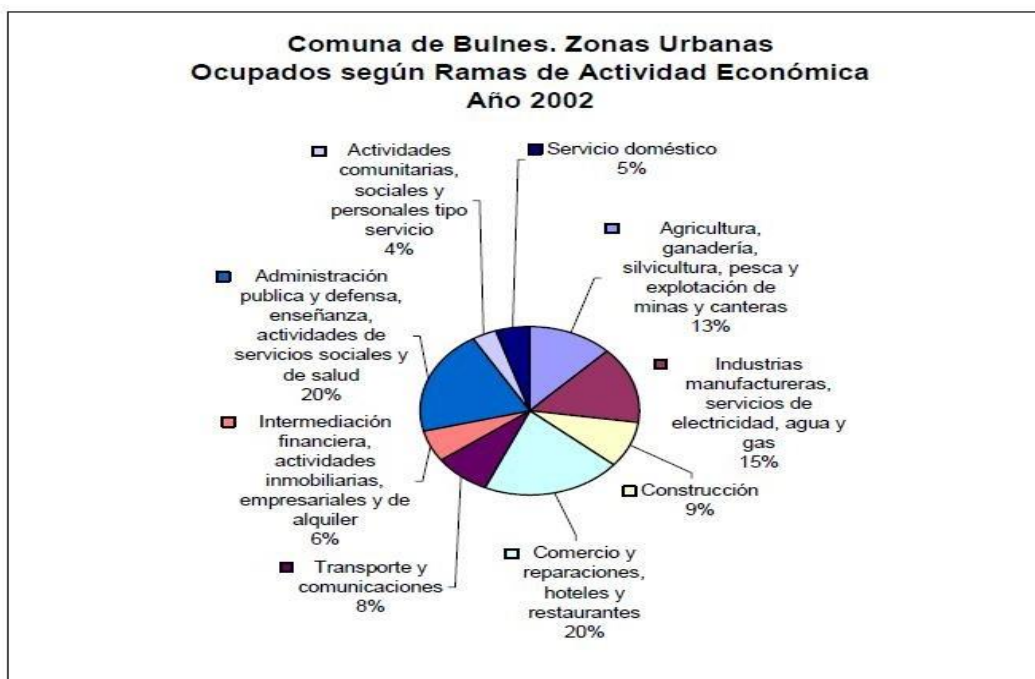
**Agrícola:** Existen un gran porcentaje de terrenos cultivables, en donde sobresalen las plantaciones de trigo, avena, praderas naturales, papas, porotos, remolacha y otros. La innovada excursión en producción de viñas de 14 cepas diferentes con una producción de 34 variedades de vinos de exportación y productos no tradicionales como arándanos, espárragos, kiwis, frambuesas y en menor escala flores y otros.

**Ganadero:** La crianza de ganadería menor (ovina, caprina y bovina principalmente), que corresponden a animales de trabajo y consumo.

**Forestal:** Existen una gran cantidad de hectáreas de plantaciones forestales, que son desarrolladas principalmente por las grandes empresas forestales, generando con esto oportunidades de empleo, sobre todo en los sectores rurales.

**Industrial:** Existen variedad de patentes industriales otorgadas por el municipio, cuyos rubros principales corresponden a viñas, ganadería, panadería, molinos, aserraderos, elaboradoras de madera y otro. Existiendo industria de gran envergadura que desarrollan actividades económicas en la comuna.

**Gráfico 1: Distribución de la población ocupada según rama de actividad económica.**



## POBREZA

Bulnes, se caracteriza por tener una población de ingreso económico bajo, lo que lo hace una comuna vulnerable, esto debido al nivel de cesantía que existe y la falta de oportunidades para acceder a un empleo. Lo anterior se refleja en los niveles de pobreza existentes en la comuna, presentando un 21,7% de personas en situación de pobreza por ingresos del año 2015, según resultados CASEN 2015.

**Tabla N°1: Personas en Situación de Pobreza por ingresos año 2015**

Comuna	Número de Personas en situación de pobreza por ingresos 2015.	Porcentaje de personas en situación de pobreza por ingresos 2015.
Bulnes	4.664	21,7%

Fuente: CASEN 2015.

## RECREACIÓN

La comuna de Bulnes cuenta con una piscina municipal disponible para los habitantes de la comuna; además, existen canchas para realizar actividades deportivas, y un gimnasio municipal donde se desarrollan actividades deportivas y sociales.

Para las actividades artísticas culturales, la comuna cuenta con el Edificio de la Cultura, dotado de baños, asientos, aire acondicionado, equipos de proyección un gran teatro y biblioteca. En él se desarrollan actividades educativas comunitarias y de expresión artística.

## POBLACIÓN

La comuna de Bulnes cuenta con una población para el año 2017 de 21.493 habitantes (base de datos INE, CENSO 2017), en cuanto a la población urbana esta representa un 62.8% de la población total de la comuna y el 37.2% restante corresponde a población rural.

**Gráfico 2: Distribución de la población Urbana y Rural censada. 2017**



Representa al 7,07% de la población total de la provincia de Diguillín y es la tercera comuna más poblada luego de Chillan y Chillan Viejo.



**Tabla N°2: Población estimada por sexo años 2002-2021**

AÑO	POBLACIÓN ESTIMADA		
	AMBOS SEXOS	HOMBRE	MUJER
2012	21.832	10.931	10.901
2013	21.869	10.951	10.918
2014	21.910	10.970	10.940
2015	21.963	10.999	10.964
2016	22.002	11.021	10.981
2017	22.042	11.042	11.000
2018	22.081	11.062	11.019
2019	22.112	11.079	11.033
2020	22.133	11.089	11.044
2021	22.158	11.099	11.059

Fuente: Base de datos INE, población estimada por sexo y edad simples años 2011-2021

**Tabla N°3: Población año 2021 Comuna Bulnes**

COMUNA	AMBOS SEXOS	POBLACIÓN POR SEXO		POBLACIÓN POR UBICACIÓN	
		HOMBRE	MUJER	URBANO	RURAL
BULNES	22.158	11.099	11.059	13.915	8.243
%	100%	48.3%	51.7%	62.8%	37.2%

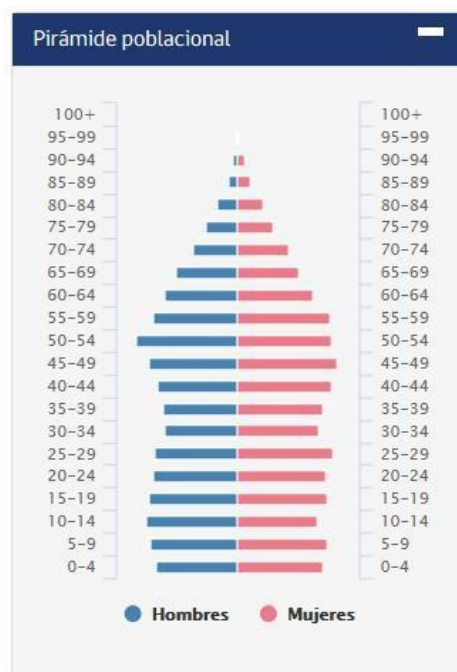
Fuente: CENSO 2017 proyección 2021

**Tabla N°4: Habitantes de la comuna por sexo y grupo etario Proyección 2020**

Género	0-9 años	10-19 años	20-64 años	65 y más años	Total
Hombres	1.443	1.521	6.665	1.470	11.099
Mujeres	1.366	1.442	6.630	1.621	11.059
<b>Total</b>	<b>2.809</b>	<b>2.963</b>	<b>13.295</b>	<b>3.091</b>	<b>22.158</b>

Fuente: Deis MINSAL Proyección de Población por grupos de edad 2020

**Gráfico 3: Distribución de la población de Bulnes por sexo y grupo de edad. 2017**



## ORGANIZACIONES COMUNITARIAS

**Tabla N°5: Organizaciones comunitarias existentes en Bulnes.**

SITUACIÓN VIGENCIA MARZO 2021						
ORGANIZACIÓN	VIGENTE 2020	VENCIDAS 2020	S/INFO 2020	PROVISORIA 2020	RECHAZADA 2020	TOTAL
Juntas de vecinos urbanas	15	01	0	0	0	16
Juntas de vecinos rurales	40	04	0	0	0	44
Uniones Comunales de Juntas de V.	01	0	0	0	0	1
Clubes deportivos urbanos	22	25	06	02	0	55
Clubes deportivos rurales	18	23	07	01	0	49
Centros de madres	01	12	0	0	0	13
Clubes rehabilitados alcohólicos	0	01	02	0	0	3
Comités de navidad	0	01	02	0	0	3

<b>Centros de Padres y Apoderados</b>	12	10	02	0	0	24
<b>Agrupaciones culturales</b>	8	25	07	0	0	40
<b>Comités de agua potable rural</b>	28	09	0	01	0	38
<b>Comités de Agricultores</b>	1	8	30	0	0	39
<b>Comités de Viviendas</b>	25	56	51	0	01	132
<b>Organizaciones de Salud</b>	07	05	07	0	0	19
<b>Organizaciones de Tercera Edad</b>	23	6	0	02	0	29
<b>Organizaciones de Mujeres</b>	10	18	10	02	0	48
<b>Organizaciones Juveniles</b>	5	21	10	0	0	36
<b>Organizaciones Ecológicas</b>	0	02	0	0	0	02
<b>Organizaciones Empresariales</b>	0	02	02	0	0	04
<b>Comités de Adelanto</b>	06	15	02	01	0	24
<b>Otras Organizaciones</b>	9	11	04	0	0	24
<b>C. Pavimentación participativa</b>	05	01	01	02	0	09
<b>Comites de Regantes</b>	2	2	1	0	0	05
<b>Corporaciones y fundaciones</b>	Indefinido	Indefinido	0	0	0	0
<b>TOTAL</b>	238	258	144	11	1	652

Fuente: Unidad de Organizaciones Comunitarias, DIDECO, 2020

## 2.-SITUACIÓN DE SALUD DE LA COMUNA

---

### MORTALIDAD GENERAL

**Tabla N°7: Mortalidad General, comuna de Bulnes 2021**

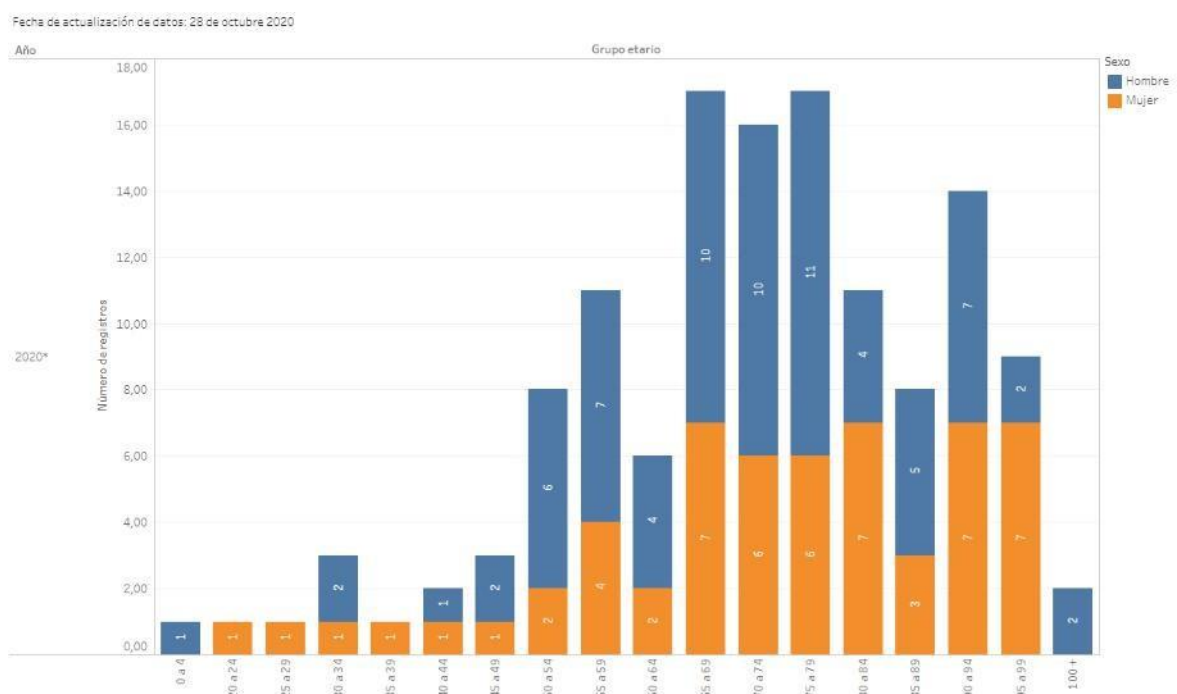
Año	Total	ENE	FEB	MAR	ABR	MAY	JUN	JUL	AGO	SEP	OCT	NOV	DIC
2020	131	6	9	9	16	14	13	17	19	19	9	8	8
2019	160	13	8	15	11	18	8	23	11	17	13	11	12

**Fuente:**<https://public.tableau.com/profile/deis4231#!/vizhome/HechosVitalesdesdeel2000/NotaTcnica?publish=yes>

Se puede apreciar que la Tasa de Mortalidad general (entendida como la proporción de personas que fallecen, respecto al total de la población en un periodo de tiempo), es mayor en la comuna de Bulnes en comparación con las tasas nacional y regional. Además, se observa una tasa levemente mayor en hombres que en mujeres. Esta diferencia entre hombres y mujeres se ha acortado significativamente con el transcurso de los últimos 10 años, es así como en el 2007, la mortalidad general en mujeres de Bulnes era de 6,0 y en hombres 8,2 (DEIS MINSAL). A nivel de región de Ñuble, y en comparación con las comunas pertenecientes a la dependencia del Servicio de salud Ñuble, se observan diferencias significativas en la TMG de ambos sexos.

## MORTALIDAD POR GRUPO DE EDAD

Tabla N°8: Mortalidad por grupo de edad y sexo comuna de Bulnes 2020



**Fuente:** <https://public.tableau.com/profile/deis4231#!/vizhome/HechosVitalesdesdeel2000/NotaTcnica?publish=yes>

La mortalidad definida por grupo de edad y sexo en la comuna de Bulnes, muestra una notable diferencia entre hombre y mujeres, donde la mayor cantidad de muertes en lo que va del 2020 corresponde a hombre con 74 muertes durante 2020 versus 58 muertes de mujeres, donde los grupos de edad que registran mas muertes son desde los 65 años a los 79 años. Para la mortalidad infantil solo se registra 1 muerte durante 2020.

## MORTALIDAD 2020

**Tabla N°9: Mortalidad 2020 por mes versus mortalidad 2016-2019 de la región de Ñuble.**



**Fuente:** [https://public.tableau.com/profile/deis4231#!/vizhome/DefuncionesSemanales1\\_0/DEF?publish=yes](https://public.tableau.com/profile/deis4231#!/vizhome/DefuncionesSemanales1_0/DEF?publish=yes)

Para la región de Ñuble se observa un leve aumento en la tasa de las mortalidades registradas durante el 2020 en comparación con el promedio 2016-2019. Durante el mes de Junio de 2020 se registra un aumento considerable de las muertes, llegando a una tasa de 82,4 muertes. Estas muertes se asocian a los fallecimientos por COVID19 en la región de Ñuble.

**Tabla N°10: Esperanza de vida al nacer (en años), País, región y comuna de Bulnes, 2020.**

LUGAR	Hombres	Mujeres
Bulnes	76,30	80,57
El Carmen	74,27	79,19
Yungay	76,95	82,79
Quirihue	76,02	80,48
Coelemu	75,44	81,43
Región	76,09	81,32
País	76,26	81,42

Fuente: Chile. Esperanza de vida al nacer en comunas de más de 10 mil habitantes 2020. Disponible en [file:///C:/Users/11677303-1/Downloads/chile\\_esperanza\\_de\\_vida\\_nacer\\_web.pdf](file:///C:/Users/11677303-1/Downloads/chile_esperanza_de_vida_nacer_web.pdf)

La esperanza de vida al nacer es mayor en Bulnes que en la región y el país, y esto representa una mejoría respecto a indicadores de años anteriores, en que estaba por debajo de la de la región. Dentro de las comunas pertenecientes al servicio de salud Ñuble, se encuentra por encima de El Carmen, Coelemu y Quirihue.

**Tabla N°11: Índice de Swaroop mayores de 60 años Chile, Octava Región, Comuna de Bulnes año 2016.**

Lugar	Índice de Swaroop		
	Total	Hombre	Mujer
Bulnes	77,9	72,1	84,7
El Carmen	79,2	75,4	85,7
Yungay	75,5	82,4	68,1
Quirihue	76,1	64,2	94,3
Coelemu	80,5	70,8	89,7
Región	78,4	73,6	83,8
Chile	78,6	73,8	84,1

Fuente: [http://www.deis.cl/wp-content/2017/gobCL-sitios-1.0/assets/SerieDefunciones\\_2000\\_2015.html](http://www.deis.cl/wp-content/2017/gobCL-sitios-1.0/assets/SerieDefunciones_2000_2015.html)

El índice Swaroop compara la mortalidad en población mayor de 60 años por cada 100 muertes ocurridas en un periodo determinado, por lo que valores cercanos al 100% indican mejores condiciones socio sanitarias. En este caso, se puede apreciar que Bulnes tiene un índice más bajo que la región y el país, excepto en el caso de las mujeres, lo cual guarda relación con la mayor esperanza de vida y menor tasa de mortalidad de las mujeres.

**Tabla N°12: AVISA: 15 Primeras causas: Distribución porcentual, ambos sexos, Chile 2007**

Enfermedad	AVISA	%
Enfermedad hipertensiva del corazón	257.814	16.0
Trastornos depresivos unipolares	169.769	10.5
Trastornos vías biliares y vesícula	157.087	9.7
Dependencia del alcohol	124.312	7.7
Cirrosis hepática	122.088	7.6
Accidentes de Transito	121.643	7.5
Agresiones	101.675	6.3

Úlcera péptica	91.744	5.7
Trastornos auditivos en adultos	76.406	4.7
Diabetes tipo 2	72.230	4.5
Enf. Cerebrovascular	70.811	4.4
Enf. Isquémica del corazón.	65.220	4.0
Trastornos ansiosos	62.693	3.9
Cataratas	60.590	3.8
Caídas	57.673	3.6

Fuente: Informe de Salud: Epidemiología. [www.minsal.cl](http://www.minsal.cl)

Aun cuando no se encontraron datos para la región y comuna, de acuerdo a estadísticas nacionales podemos apreciar que la enfermedad hipertensiva del corazón, los trastornos depresivos unipolares y los trastornos biliares y de vesícula, repercuten en mayor medida en la cantidad de años de vida saludables de la población. Además, es importante destacar las causas asociadas a consumo de alcohol dentro de las que destacan la dependencia a esta sustancia, cirrosis hepática, accidentes de tránsito y agresiones.

**Tabla N°13: Años de Vida Potencial Perdidos (x 100.000 habitantes), País, Región y comuna 2009-2014.**

COMUNA	2009	2010	2011	2012	2013	2014
PAIS	1.258.498	1.265.862	1.230.121	1.220.998	1.233.962	1.242.894
REGION	167.758	165.411	152.384	151.976	157.294	156.837
Bulnes	2468	1757	1768	1816	1990	1617
El Carmen	Sin datos	Sin datos	Sin datos	Sin datos	Sin datos	1264
Yungay	Sin datos	Sin datos	Sin datos	Sin datos	Sin datos	1231
Quirihue	Sin datos	Sin datos	Sin datos	Sin datos	Sin datos	1678
Coelemu	Sin datos	Sin datos	Sin datos	Sin datos	Sin datos	1171

**Fuente:** DEIS/Situación de Salud, MINSAL <http://www.deis.cl/indicadores-basicos-de-salud/anos-de-vida-potencial-perdidos-avpp/>

La comuna de Bulnes ha tenido una disminución en el número de años de vida perdidos entre el 2013 y el 2014, aun cuando se mantiene en el segundo lugar respecto a las comunas que forman parte de la red dependiente del servicio de salud Ñuble.



**Tabla N°14: Enfermedades de notificación obligatoria Bulnes. Enero- Diciembre 2019**

BRUCELOSIS	0
CARBUNCO	0
CÓLERA	0
DENGUE	0
ENFERMEDAD DE CHAGAS	0
ENFERMEDAD INVASORA POR HAEMOPHILUS INFLUENZAE	0
FIEBRE AMARILLA	0
FIEBRE DEL NILO OCCIDENTAL	0
FIEBRE TIFOIDEA Y PARATIFOIDEA	0
GONORREA	0
HEPATITIS VIRAL A, B, C Y E	1
HIDATIDOSIS	0
LEPRA	0
LEPTOSPIROSIS	0
MALARIA	0
PAROTIDITIS	3
POLIOMIELITIS= PÁRALISIS FLÁCCIDA AGUDA (2)**	0
RABIA HUMANA	0
RUBÉOLA	0
RUBÉOLA CONGÉNITA	0
SARAMPIÓN	0
SÍNDROME (CARDIO)PULMONAR POR HANTAVIRUS	0
TÉTANOS	0
TRIQUINOSIS.	0
TUBERCULOSIS EN TODAS SUS FORMAS Y LOCALIZACIONES	10
BOTULISMO	0
COQUELUCHE = TOS FERINA	0
DIFTERIA	0
ENFERMEDAD MENINGOCÓCICA	0
PESTE	0
PSITACOSIS	0

SÍFILIS EN TODAS SUS FORMAS	1
TÉTANOS NEONATAL	0
TIFUS EXANTEMATICO EPIDEMICO	0
TRIPANOSOMIASIS AMERICANA = CHAGAS	0
VIH/SIDA	0
VARICELA	16
DIARREA	0
INFECCIONES RESPIRATORIAS ADULTOS	0
INFECCIONES RESPIRATORIAS NIÑOS	0

Fuente: \* <http://www.deis.cl/estadisticas-eno/> \*\* RAYEN HB

En Bulnes, predominan como enfermedades de notificación obligatoria: Tuberculosis y Varicela. El aumento de casos de tuberculosis ha generado la necesidad de instalar dispositivos locales para acelerar el diagnóstico y manejo de casos.

**Tabla N°15: Tasas de Consultas médicas de morbilidad por grupo etario.**

**Hospital de Bulnes 2019- 2020**

Grupo etario	POBLACION	N.º CONSULTAS 2019	TASA	Nº CONSULTAS 2020	TASA
0-9 años	2809	1438	0.50	280	0,1
10-19 años	2963	983	0.30	305	0,102
20- 64 años	13295	8214	0.60	4121	0,31
65 y más años.	3091	4793	1.55	2359	0,76
<b>Total</b>	<b>22158</b>	<b>15428</b>	<b>0.70</b>	<b>7065</b>	<b>0,31</b>

Fuente: REM A04 2019-2020 HB.

En relación a los años anteriores, la tasa de consultas por grupo etario del 2019, disminuyó en todos los grupos ya que la cantidad de personas por grupo etario aumentó considerablemente, manteniéndose más alta en los adultos mayores de 65 años. En el año 2020 se produjo una disminución del 50% de las consultas de morbilidad, en todos los grupos de edad, por el contexto de alerta sanitaria, en parte por el temor de la población de contagiarse en el ambiente hospitalario, y en parte porque los espacios de atención abierta debieron transformarse para asegurar los distanciamientos necesarios para prevenir contagios, lo que generó disminución de la oferta de boxes de atención médica y con ello, disminución de los cupos de atención.

**Tabla N° 16: Principales causas de consulta de morbilidad por grupo etario 2020**

<b>Causas consulta</b>	<b>0-9 años</b>	<b>10-19 años</b>	<b>20-64 años</b>	<b>65 y más años</b>	<b>Total</b>
Respiratorias	3	4	20	9	<b>36</b>
Obstétricas y ginecológicas	0	0	0	0	<b>0</b>
Salud Mental	1	8	30	12	<b>51</b>
Cardiovasculares	0	0	18	15	<b>33</b>
Otras	274	293	4053	2326	<b>6946</b>
<b>TOTAL</b>	<b>278</b>	<b>305</b>	<b>4121</b>	<b>2362</b>	<b>7066</b>

**REM SERIE A4 HOSPITAL DE BULNES.**

Se observa que el mayor número de consultas (sin considerar resto de causas), corresponde salud mental, las cuales se concentran principalmente en el grupo etario de adultos. Siguiendo la tendencia de la tasa de consultas médicas, la cantidad de atenciones fue mucho menor que el 2019 (11193 atenciones), sobre todo en los meses abril a agosto 2020, producto del contexto sanitario.

## Egresos hospitalarios Hospital de Bulnes 2019

### Egresos Hospitalarios

#### Egresos Hospitalarios Según Edad y Causa - Establecimiento

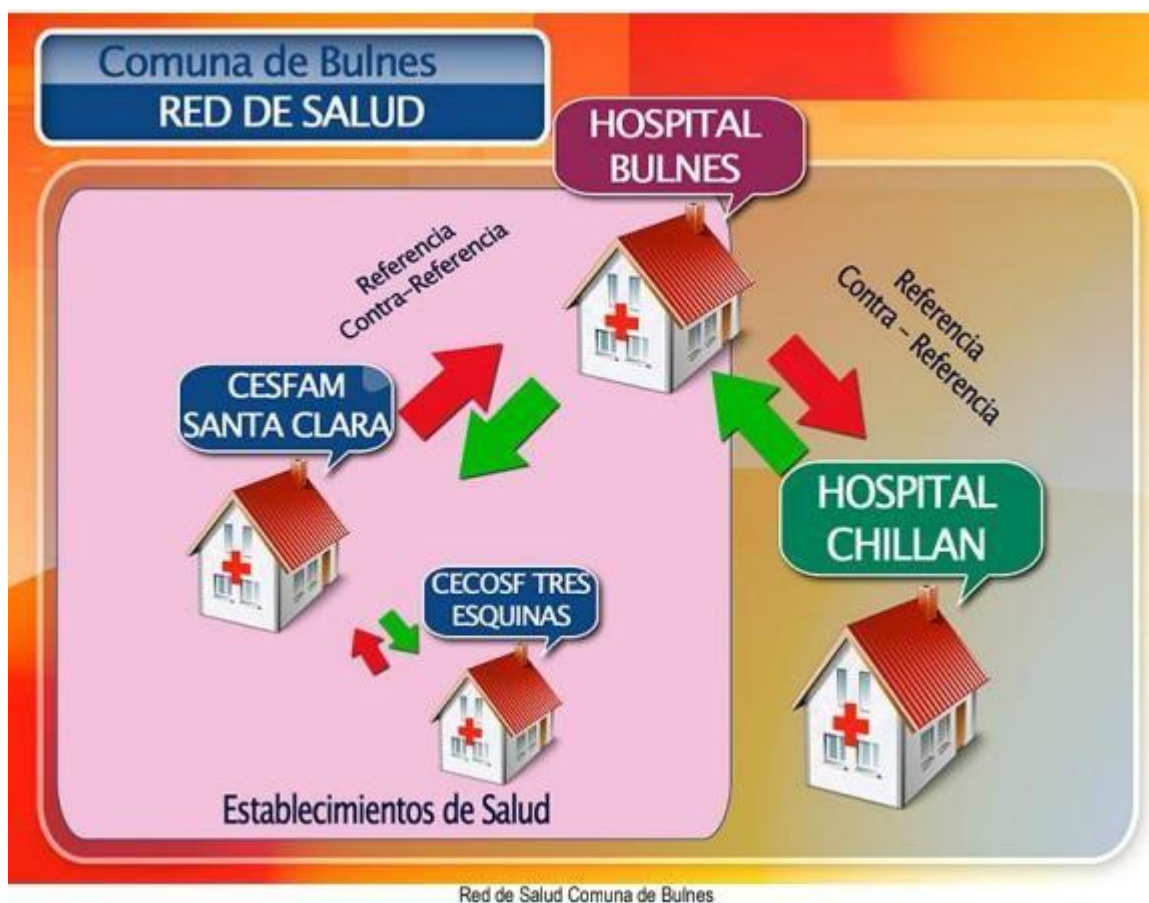
EGRESOS	Grupos de edad (en años)									
	Total	Menor de 1	1 a 4	5 a 9	10 a 14	15 a 19	20 a 44	45 a 64	65 a 79	80 y más
<b>Total</b>	<b>1.867</b>	<b>56</b>	<b>41</b>	<b>21</b>	<b>28</b>	<b>71</b>	<b>494</b>	<b>363</b>	<b>437</b>	<b>356</b>
( Blank )	-	-	-	-	-	-	-	-	-	-
Ciertas enfermedades infecciosas y parasitarias (A00-B99)	61	1	3	-	2	-	9	10	13	23
Tumores [Neoplasias] (C00-D48)	54	-	-	-	-	-	2	24	21	7
Enfermedades de la sangre y de los órganos hematopoyéticos, y ciertos trastornos que afectan el mecanismo de la inmunidad (D50-D89)	45	-	-	-	-	-	9	5	15	16
Enfermedades endocrinas, nutricionales y metabólicas (E00-E90)	89	1	-	-	-	-	5	37	31	15
Trastornos mentales y del comportamiento (F00-F99)	89	-	-	-	2	11	34	25	11	6
Enfermedades del sistema nervioso central (G00-G99)	51	-	2	2	12	-	17	11	6	1
Enfermedades del ojo y sus anexos (H00-H59)	6	-	-	-	-	-	-	2	2	2
Enfermedades del oído y de la apófisis mastoides (H60-H95)	1	-	-	-	-	-	-	-	1	-
Enfermedades del sistema circulatorio (I00-I99)	215	-	-	-	-	-	14	49	95	57
Enfermedades del sistema respiratorio (J00-J99)	328	20	24	13	2	4	10	43	92	120
Enfermedades del sistema digestivo (K00-K93)	95	1	-	-	-	5	12	30	28	19
Enfermedades de la piel y del tejido subcutáneo (L00-L99)	55	-	1	-	1	-	3	26	12	12
Enfermedades del sistema osteomuscular y del tejido conjuntivo (M00-M99)	36	-	-	1	-	-	9	10	13	3
Enfermedades del sistema genitourinario (N00-N99)	186	6	6	5	2	2	42	42	44	37
Embarazo, parto y puerperio (O00-O99)	245	-	-	-	-	32	212	1	-	-
Ciertas afecciones originadas en el período perinatal (P00-P96)	25	25	-	-	-	-	-	-	-	-
Malformaciones congénitas, deformidades y anomalías cromosómicas (Q00-Q99)	3	1	-	-	-	-	1	1	-	-
Síntomas, signos y hallazgos anormales clínicos y de laboratorio, no clasificados en otra parte (R00-R99)	64	-	3	-	4	4	8	13	22	10
Traumatismos, envenenamientos y algunas otras consecuencias de causas externas (S00-T98)	89	-	2	-	3	2	20	27	18	17
Códigos para propósitos especiales (U00-U99)	-	-	-	-	-	-	-	-	-	-
Factores que influyen en el estado de salud y contacto con los servicios de salud (Z00-Z99)	130	1	-	-	-	11	87	7	13	11

Fuente: Deis Minsal

Las principales causas de hospitalización, fueron: Respiratorias ( 17,6%), seguidas de las circulatorias (11,5%)

### 3.-ORGANIZACIÓN DE LA RED COMUNAL DE SALUD

---



#### ORGANIZACIÓN DE LA RED COMUNAL DE SALUD

##### RED PÚBLICA:

La red comunal de salud de la comuna de Bulnes, está liderada por el Hospital Comunitario de Salud Familiar Bulnes, este establecimiento dependiente del Servicio de Salud Ñuble y liderado por su Director, Sr. Alex Paredes Poblete, funciona como centro de referencia del CESFAM Santa Clara y CECOSF de Tres Esquinas, además del CESFAM de Quillón, quienes conforman la Microred de Salud Bulnes-Quillón.

El Hospital Comunitario de Salud Familiar de Bulnes, está emplazado en la ciudad de

Bulnes y establece estrecha relación con la Municipalidad de Bulnes representadas por su Departamento de Salud Municipal, liderado por el Sr. Mario Urra Zambrano y sus establecimientos a cargo: CESFAM Santa Clara que está ubicado en la localidad de Santa Clara y su CECOSF Tres Esquinas, ubicado en la localidad de Tres Esquinas. Además el Hospital Comunitario de Salud Familiar de Bulnes se relaciona con las familias de Bulnes organizadas a través agrupaciones comunitarias e Iglesias y entidades afines.

Como parte de la estrategia de fortalecimiento de la Red Comunal de Salud, la Municipalidad de Bulnes a través de su Departamento de Salud, pretende generar un acercamiento mayor con el Hospital Comunitario de Salud Familiar de Bulnes, ya que se considera indispensable un trabajo conjunto y de esfuerzo compartido para mejorar la calidad de vida de los habitantes de la comuna.

El centro de derivación del Hospital Comunitario de Salud Familiar de Bulnes es el Hospital Clínico Herminda Martín de la ciudad de Chillán.

#### **RED PRIVADA:**

Respecto a la red privada de salud, la comuna de Bulnes cuenta con 2 consultas médicas establecidas, las que prestan servicio de atención Médica de Morbilidad, Pediatría y Geriatria. Además cuentan con atenciones Kinesica, Nutricional, Fonoaudiólogo, Psicología y toma de exámenes. Existen 2 Clínicas dentales y 1 Clínica de Diálisis. Estas consultas médicas atienden de lunes a viernes en horario diurno.

## 4.- RECURSOS FINANCIEROS

**Tabla N°20:** Distribución de los recursos financieros HCSF Bulnes 2021.

Subtitulo 21: Remuneraciones personal	\$3.526.134
Subtitulo 22: Bienes y servicios consumo	\$1.503.738
Subtitulo 29: Adquisición activos físicos no financieros.	\$8.000
<b>Total</b>	<b>\$5.037.872</b>

### Presupuesto Subtitulo 22

BIENES Y SERVICIOS DE CONSUMO	TOTAL M\$
<b>GASTOS INDIRECTOS</b>	<b>720.789</b>
Servicios Básicos y Generales	213.807
Mantenimiento y Reparaciones	203.995
Publicidad y Difusión	-
Alimentación	159.163
Arriendo y Seguros	24.780
Asesorías y Estudios	20.134
Lavandería	43.237
Combustibles y Lubricantes	14.736
Materiales y Útiles de Oficina	31.514
Vestuario y Calzado	2.563
Capacitación	4.016
Otros gastos fijos	2.844
<b>GASTOS DIRECTOS</b>	<b>748.918</b>
Productos Farmacéuticos	326.596
Compra de Prestaciones	142.886
Materiales y Útiles Quirúrgicos	88.231
Productos Químicos	188.957
DFL - 36	-
Rebases	-
Serv. De Intermediación CENABAST	2.248
<b>TOTAL</b>	<b>1.469.707</b>

Total Presupuesto	
Sub 21	\$3.615.000.000
Sub 22	\$1.469.707.000
<b>Total Presupuesto</b>	<b>\$5.084.707.000</b>

Fuente: contabilidad y presupuesto HB.

**Tabla N°21:** Distribución de los recursos financieros DESAMU Bulnes Presupuesto 2022.

**Presupuesto Subtitulo 21**

Remuneraciones del Personal M\$ PresupuestoMunicipal y percapita	1.690.670
Remuneraciones del Personal M\$ Convenios SSÑ	358.000

**Presupuesto Subtitulo 22**

BIENES Y SERVICIOS DE CONSUMO	TOTAL M\$ Presupuesto Municipal y percapita	TOTAL M\$ convenios SSÑ
<b>GASTOS INDIRECTOS</b>		
Servicios Básicos y Generales	54.500	500
Mantenimiento y Reparaciones	44.500	2.000
Publicidad y Difusión	1.000	0
Alimentación	3.000	1.000
Arriendo y Seguros	19.000	5.000
Asesorías y Estudios	0	0
Lavandería	0	0
Combustibles y Lubricantes	21.500	0
Materiales y Útiles de Oficina	15.000	3.000
Vestuario y Calzado	4.000	0
Capacitación	3.530	4.000
Otros gastos fijos	46.500	79.000



<b>GASTOS DIRECTOS</b>		
Productos Farmacéuticos	85.000	70.000
Compra de Prestaciones	5.000	40.000
Materiales y Útiles Quirúrgicos	30.000	10.000
Productos Químicos	0	0
DFL - 36	0	0
Rebases	0	0
Serv. De Intermediación CENABAST	5.000	0
<b>TOTAL</b>	<b>337.530</b>	<b>214.500</b>

Información Finanzas Salud Septiembre 2021.

<b>Total Presupuesto</b>	
<b>Sub 21</b>	<b>\$2.048.670</b>
<b>Sub 22</b>	<b>\$552.030</b>
<b>Total Presupuesto</b>	<b>\$2.600.700</b>

De acuerdo a los diferentes aportes realizados para elaborar nuestro presupuesto de Salud Municipal, ya sea: per cápita, PRAPS, municipio y otros aportes, se desglosan de la siguiente manera:

40.1%	Percápita
4.4 %	Aporte Municipal
27.7 %	PRAPS
27.8 %	Otras vías de Ingreso

El subtítulo 21 corresponde al gasto en personal, ya sea a través de remuneraciones de personal titular, contrata u honorarios, pago de viáticos, horas extraordinarias, etc. Es el ítem que con mayor frecuencia se sobrepasa, ya que la demanda de acciones de salud, genera la presión de contratar funcionarios para reemplazo o en calidad de honorarios.

El subtítulo 22 incluye los gastos de luz, agua, gas, alimentación, reparaciones, combustibles de ambulancia, medicamentos, entre otros. Su ocupación es directamente proporcional a la demanda asistencial, por lo que también es un ítem crítico.

El subtítulo 29 está relacionado con la adquisición de muebles principalmente, por lo que, al no ser un insumo directo de la atención, su monto asignado es menor.

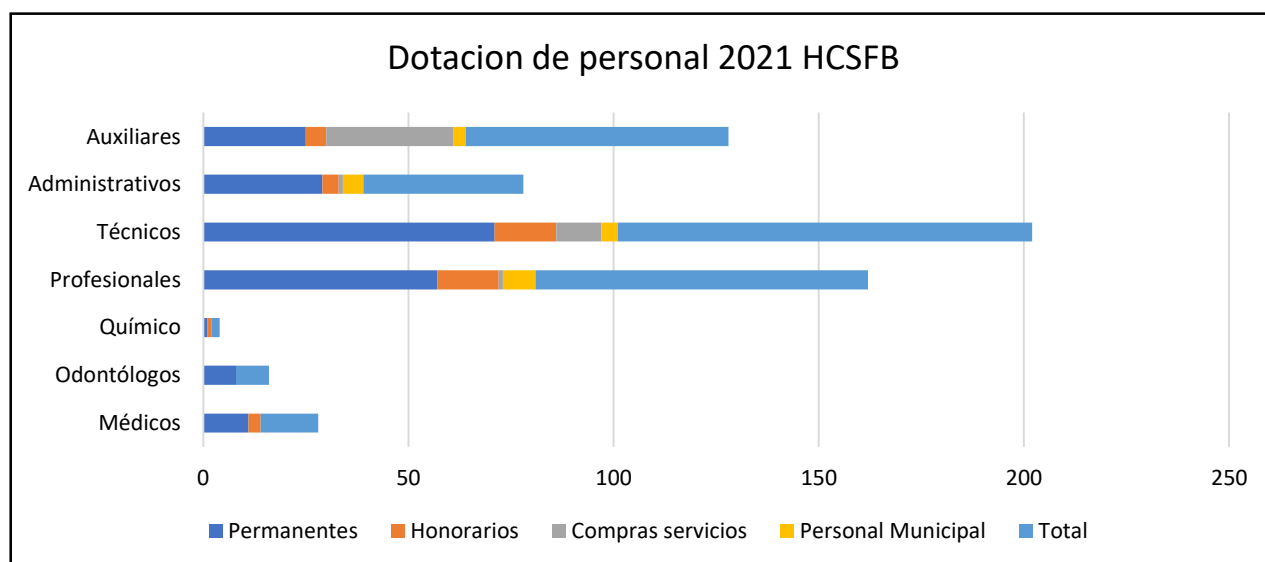
## 5.- DOTACIÓN RECURSO HUMANO

**Tabla N°22: Distribución de la dotación de recurso humano HCSF Bulnes 2021**

Tipo Contrato	Médicos	Odontólogos	Químico Farmacéutico.	Profesionales	Técnicos	Administrativos	Auxiliares
Permanentes	11	8	1	57	71	29	25
Honorarios	3	0	1	15	15	4	5
Compras servicios	0	0	0	1	11	1	31
Personal Municipal	0	0	0	8	4	5	3
<b>Total</b>	<b>14</b>	<b>8</b>	<b>2</b>	<b>81</b>	<b>101</b>	<b>39</b>	<b>64</b>

Fuente: unidad de RRHH Hospital de Bulnes 2021.

La dotación total del hospital de Bulnes, es de 245 funcionarios, incluido el director (ley médica 18.834), a ello se debe sumar el personal que se ha incorporado como compra de servicio (principalmente personal de seguridad y aseo) y el personal relacionado con los convenios municipales.



## Distribución de la dotación de recurso humano DESAMU Bulnes 2021.

PROPUESTA DOTACION PARA AÑO 2021										
POBLACION INSCRITA: 8784										
COMUNA: Bulnes										
NOMBRE ESTABLECIMIENTO: DEPARTAMENTO DE SALUD BULNES										
CATEGORIA	N° PERS.	HRS. SEM.	DOTACION REAL AÑO 2020 (a partir de la fecha del envío de la información, Responsable: Desamus)	DOTACION PROPUUESTA PARA AÑO 2021 (Responsable: Desamus)	DOTACION MINIMA PARA AÑO 2021 (Señalado por SSNubie)	DOTACION AUTORIZADA TOTAL AÑO 2021 (Por SSNubie)	OBSERVACIONES: a) Incluir <u>sólo personal regido por ley 19.378</u> , b) Se solicita mantener resguardo de las horas administrativas de los funcionarios Encargados y/o Jefes de Programas indicándolo en la fila correspondiente.			
<b>CATEGORIA A</b>										
MEDICO CIRUJANO	2	88	0	0	2	88	4	155	2	88
CIRUJANO DENTISTA	2	88	2	88	2	88	3	110	2	88
QUIMICO FARMACEUTICO	1	44	1	44	1	44	1	44	1	44
Sub. Total	5	220	3	132	5	220	8	309	5	220
<b>CATEGORIA B</b>										
MATRONA	3	132	3	132	3	132	3	110	3	132
ENFERMERA	3	132	3	132	3	132	3	110	3	132
NUTRICIONISTA	3	132	3	132	3	132	2	86	3	132
ASISTENTE SOCIAL	2	88	2	88	2	88	2	77	2	88
PSICOLOGO	2	88	2	88	2	88	2	77	2	88
DIRECTOR CONSULTORIO	1	44	0	0	1	44	1	44	1	44
JEFE DESAMU	1	44	0	0	1	44	1	44	1	44
KINESIOLOGO	2	88	2	88	2	88	2	77	2	88
JEFE SOME	1	44	1	44	1	44	1	44	1	44
ENCARGADO DE CONVENIO	1	44	0	0	1	44	1	44	1	44
ENCARGADO FINANZAS	1	44	1	44	1	44	1	44	1	44
TECNOLOGO MEDICO	1	44	1	44	1	44	1	44	1	44
ENCARGADA (O) CALIDAD	1	44	1	44	1	44	1	44	1	44
ENCARGADA (O) GES	1	22	0	0	1	22	1	26	1	22
FONOAUDILOGA (O)	1	33	0	0	1	33	1	33	1	33
EDUCADORA DE PARVULOS	1	33	1	33	1	33	1	33	1	33
ENCARGADA COMUNAL PROMOCION	1	44	1	44	1	44	1	44	1	44
Sub. Total	26	1100	21	913	26	1100	24	983	26	1100
<b>CATEGORIA C TECNICOS DE NIVEL SUPERIOR</b>										
DE ENFERMERIA	17	748	14	616	17	748	17	748	17	748
DE ADMINISTRACION	13	572	13	572	13	572	13	539	13	572
INFORMATICO	1	22	0	0	1	22	1	33	1	22
Sub. Total	31	1342	27	1188	31	1342	31	1320	31	1342
<b>CATEGORIA D TECNICOS DE SALUD</b>										
TECNICOS	5	220	5	220	5	220	5	220	5	220
Sub. Total	5	220	5	220	5	220	5	220	5	220
<b>CATEGORIA E</b>										
ADMISION Y SECRETARIA	1	44	1	44	1	44	1	44	1	44
VENTANILLA SOME	2	88	2	88	2	88	2	88	2	88
DIGITADOR GES	1	44	1	44	1	44	1	44	1	44
Sub. Total	4	176	4	176	4	176	4	176	4	176
<b>CATEGORIA F</b>										
AUX. DE SERVICIO	4	176	3	132	4	176	4	176	4	176
CONDUCTOR	6	264	6	264	6	352	5	196	7	308
Sub. Total	10	440	9	396	10	528	9	372	11	484
TOTAL DOTACION	81	3496	69	3025	83	3586	81	3382	82	3542

La Dotación 2021 aumentó debido a que, se cuenta con 9 vehículos necesarios para realizar traslados de funcionarios por visitas domiciliarias, atenciones a usuarios (as) Programa Postrados y traslados del Servicio de Urgencia Rural. Además, la incorporación de un Ing. Informático por 22 horas semanales.

## 6.- ANTECEDENTES GENERALES DE LOS ESTABLECIMIENTOS

---

**Ámbitos relevantes que difieren de la comuna:** el hospital comunitario de Bulnes, se diferencia de los demás establecimientos de la comuna, porque ofrece una atención integral, que incluye la resolución de un mayor número de problemas de la comunidad, ya que cuenta con unidades que le permiten resolver radiografías, exámenes, hospitalizaciones y derivaciones a nivel secundario. Además se incorpora a la cartera de servicios la UAPO dependiente del DESAMU, especialidades Odontológicas y el servicio de Endoscopia Digestiva Alta que lidera la resolución en la Región de Ñuble.

**Área territorial a cargo del establecimiento:** Al hospital de Bulnes, le corresponde la población urbana de la comuna, y parte de población semi rural, alcanzando hasta el sector Larqui por el oriente y limitando con Quillón por el poniente.

Por su parte el DESAMU Bulnes, es una organización pública con vocación de servicio hacia la comunidad que ofrece una atención integral con enfoque familiar y comunitario a través de un equipo de salud comprometido y capacitado en el desarrollo de acciones de promoción, prevención y recuperación de la salud de nuestras usuarias y usuarios. Cuenta con dos establecimientos de atención primaria de baja complejidad, que ofrece prestaciones a población principalmente rural y de escasos recursos. El DESAMU depende administrativamente de la I. Municipalidad de Bulnes, sin embargo, sus lineamientos de funcionamiento son los propuestos a nivel Nacional por el Ministerio de Salud. Además, se apoya en convenios con el Servicio de Salud Ñuble para ampliar y mejorar la cobertura de atención y obtención de recursos financieros.

Desde el año 2017 el DESAMU Bulnes ha impulsado una amplia y potente agenda de colaboración con el HCSF Bulnes que se vio materializada a través de un convenio colaborativo para la adquisición de Exámenes de Laboratorio. Durante el 2018 se continuó con esta metodología de la colaboración mutua.

**Tabla N°23: Población inscrita en el HCSF Bulnes (al 16.09.21)**

	Sector 1	Sector 2	Sector 3	Sector Transversal	No informado	
<b>Mujeres</b>	2502	2980	3221	<b>37</b>	<b>27</b>	<b>8767</b>
<b>Hombres</b>	2393	2626	2977	<b>63</b>	<b>23</b>	<b>8082</b>
<b>Total</b>	4895	5606	6198	<b>100</b>	<b>50</b>	<b>16849</b>
<b>Porcentaje</b>	29,05%	33,3%	36,7%	<b>0,5%</b>	<b>0,3%</b>	<b>100%</b>

Fuente: RAYEN Hospital de Bulnes.

De acuerdo al último reporte de RAYEN, el total de población inscrita en el establecimiento asciende a 16.849 personas, de las cuales un 29,05 % corresponde al sector 1; 33,3% al sector 2 y un 36,7% al sector 3. Estos porcentajes han experimentado variación respecto al año 2019-2020, producto del trabajo realizado el 2018 en relación a la resectorización de usuarios desde el sector 2 al sector 1, y posiblemente por efectos de la pandemia, que pudieron generar traslado de familias, tanto fuera de la comuna hacia áreas rurales o entre sectores.

**Tabla N°24: Población inscrita en el CESFAM y CECOSF (Diciembre 2019)**

Grupo Etario	CESFAM	CECOSF
<b>0 - 9 años</b>	632	340
<b>10 – 19 años</b>	884	476
<b>20 - 64 años</b>	3379	1819
<b>65 y +</b>	670	363
<b>Total</b>	5565	2998

De acuerdo a los reportes del sistema informático RAYEN, la población inscrita en CESFAM es de 5.565 y en CECOSF de 2.998 usuarios, lo que hace un total de 8.563.

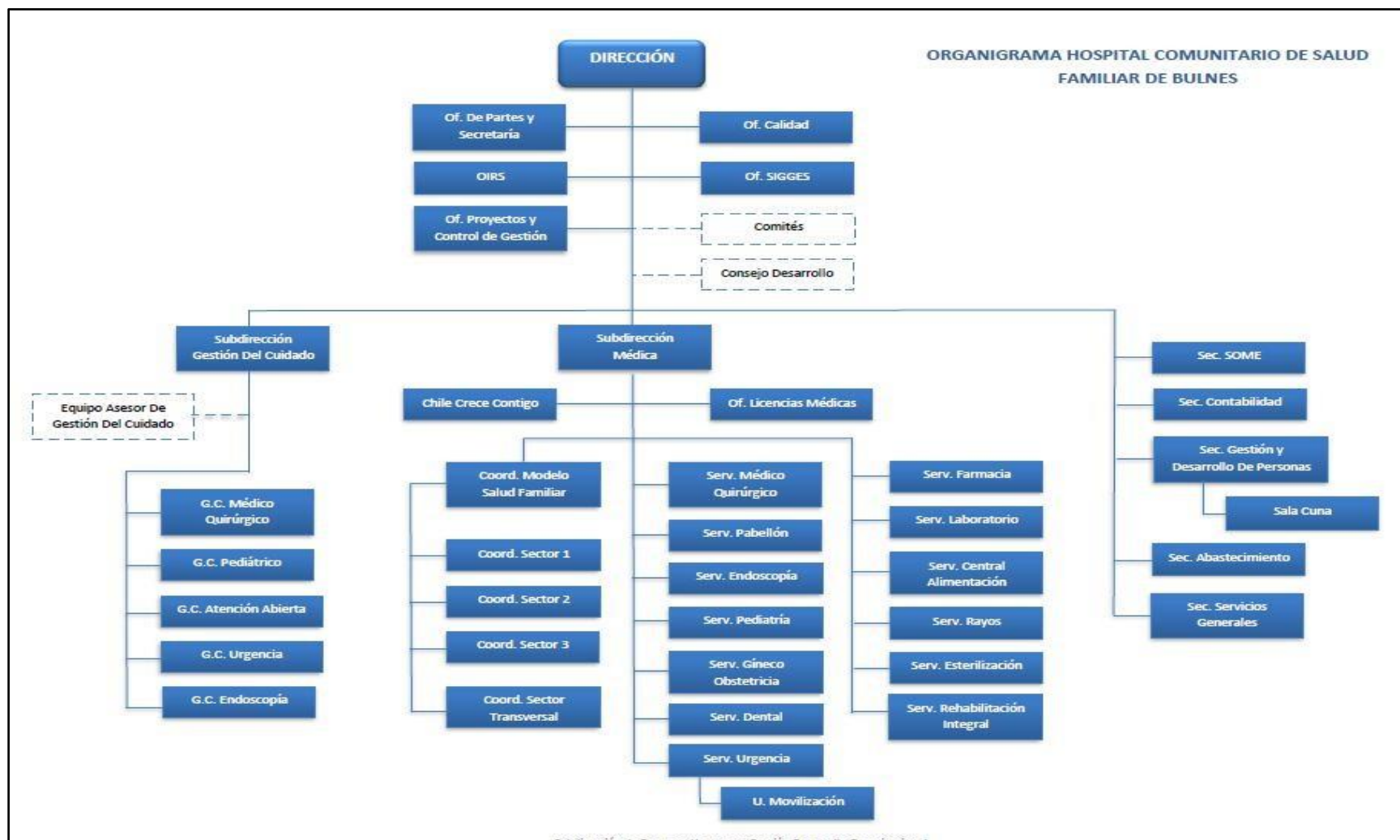
**Tabla N°25: Distribución de equipos de cabecera en sectores de atención abierta en HCSF Bulnes.**

Sector 1	Sector 2	Sector 3	Sector Transversal
1 Nutricionista 44 hrs	1 Nutricionista 44 hrs	1 Nutricionista 44 hrs	
1 Enfermera 44 hrs	1 Enfermera 44 hrs	1 Enfermera 44 hrs	1 enfermera 44 hrs.
1 Asistente social 11 hrs.	1 Asistente social 44 hrs.	1 Asistente social 44 hrs.	1 fonoaudiólogo 44 horas
1 Psicólogo 44 hrs	1 Psicólogo 44 hrs	1 Psicólogo 44 hrs	3 kinesiólogos 44 horas
1 Odontólogo 44 hrs.	1 Odontólogo 44 hrs.	1 Odontólogo 44 hrs.	3 Tecnólogos médicos 44 horas
4 Médicos EDF	4 Médicos EDF	3 Médicos EDF	1 químicos farmacéuticos 44 horas
1 Técnico dental 44 hrs.	1 Técnico dental 44 hrs.	1 Técnico dental 44hrs.	3 odontólogos. Rehabilitador oral Odontólogo imagenología. Endodoncista. Implantología
2 técnicos paramédicos de sector 44 horas.	3 técnicos paramédicos de sector 44 horas.	2 técnicos paramédicos de sector 44 horas.	1 técnico paramédico ECG 1 Técnico paramédico dental.
	1 técnico paramédico box maternal.	1 técnico paramédico box maternal.	1 técnicos paramédicos curaciones
1 Matrona 44 hrs.	1 Matrón 44 hrs.	1 Matrona 44 hrs.	1 matrona CHCC 44 hrs.
1 admisionista 44 hrs.	1 admisionista 44 hrs.	1 admisionista 44 hrs.	1 admisionista 44 hrs.

**Tabla 26: Distribución del equipo de cabecera del CESFAM Santa Clara y CECOSF Tres Esquinas.**

Los equipos de cabecera del CESFAM Santa Clara y CECOSF Tres Esquinas, contemplan un solo sector para cada establecimiento y conllevan un equipo completo para brindar nuestras prestaciones. Estas prestaciones son completas de acuerdo a nuestra cartera de servicios y además incluyen de manera transversal atención Podología, Naturopata y Encargado de Promoción Comunal por 44 horas. Adicionalmente a esto, se suman los Programas Ministeriales (CHCC, Elije Vida Sana, Odontológicos, FOFAR, Apoyo a la Digitación y UAPO)

CESFAM SANTA CLARA	CECOSF TRES ESQUINAS	TRANSVERSALES
2 Médicos EDF con 44 horas  2 Médico Municipal con 44 horas	2 Médicos EDF con 44 horas  1 Médico Municipal con 44 horas	1 fonoaudiologa
2 Enfermero con 44 horas	2 Enfermero con 44 horas	1 Podóloga con 44 horas
2 Matronas con 44 horas	2 Matronas con 44 horas	1 Naturopata con 22 horas
2 Nutricionistas con 44 horas	1 Nutricionista con 44 horas	1 Educadora Párvulos con 33 horas.( chile crece contigo)
1 Psicólogo con 44 horas	1 Psicólogo con 44 horas	3 enfermeros contratados por programas anexos
1 Trabajador Social con 44 horas	1 Trabajador Social con 44 horas	1 trabajador social con 8 horas( chile crece contigo)
3 Odontólogo con 44 horas	2 Odontólogo con 44 horas	1 enfermero por programa de salud mental
11 TENS con 44 horas	7 TENS con 44 horas	

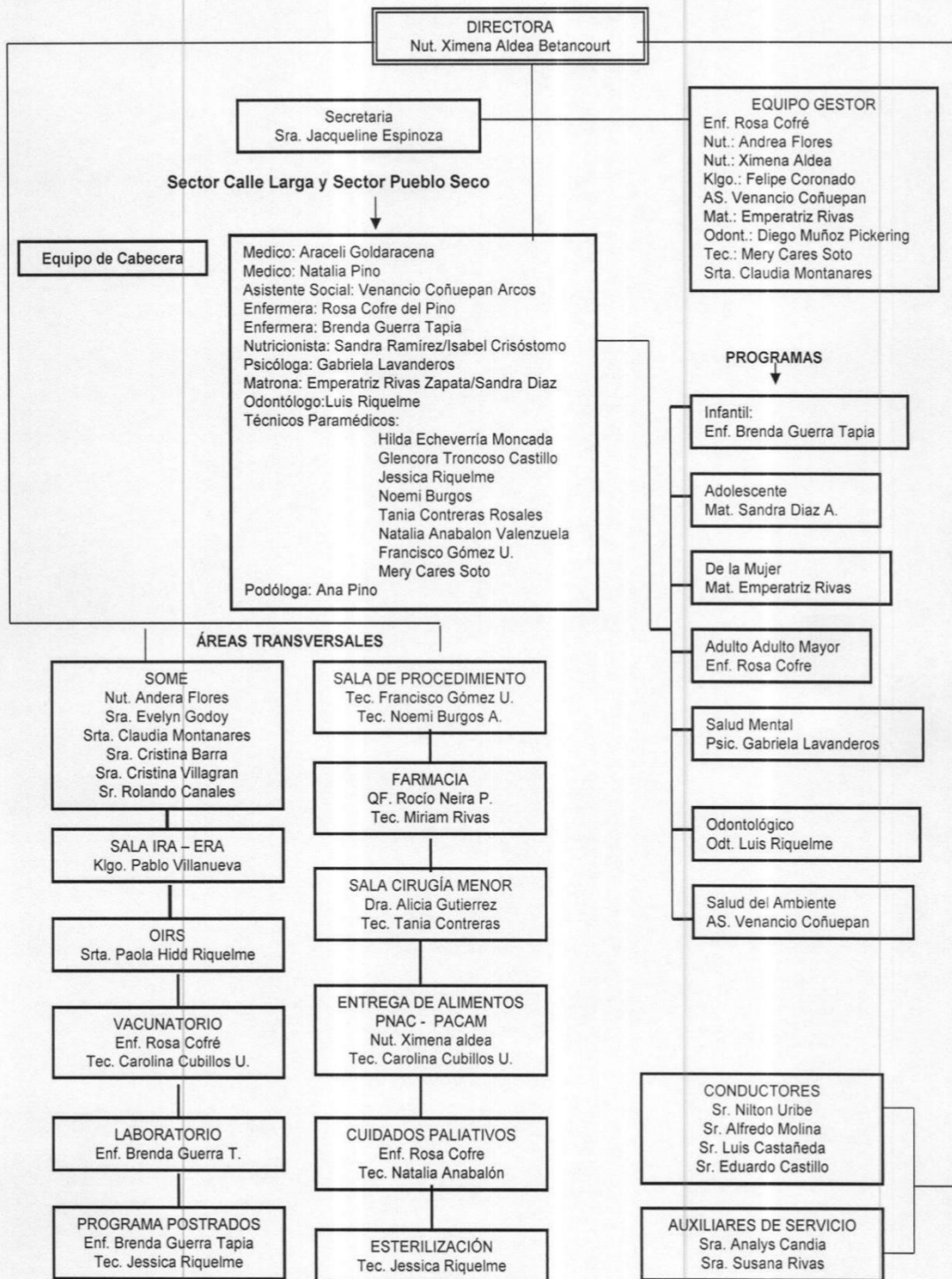


Elaborado por sección de desarrollo organizacional, Servicio de salud Ñuble. Enero 2018.



# ORGANIGRAMA CESFAM SANTA CLARA

2018



## **INFRAESTRUCTURA HCSF BULNES**

El hospital de Bulnes, en su instalación actual, fue construido el año 1981, por lo que su estructura ha sufrido distintas redistribuciones, generadas por la necesidad de cumplir con las normas técnicas básicas que la autoridad sanitaria supervisa, y además, con las necesidades del modelo de salud familiar. Producto de la pandemia, esta estructura se ha alterado con el fin de dar cumplimiento a las orientaciones ministeriales respecto a separaciones de áreas respiratorias y no respiratorias.

Las principales brechas se encuentran en: servicios clínicos, urgencia general, policlínico (falta de box producto de la destinación de espacios a zonas de pacientes de urgencia respiratoria, lavado de elementos de protección personal, entre otras causas)

Básicamente, el hospital comunitario de salud familiar de Bulnes, cuenta con los siguientes espacios:

- ✓ 4 servicios clínicos de hospitalización: médico quirúrgico respiratorio, médico quirúrgico no respiratorio, gineco obstetricia y pediatría.
- ✓ Unidades de apoyo: Central de alimentación, Central de esterilización, laboratorio clínico, imagenología, kinesiología, farmacia, Mamografía.
- ✓ Unidad de urgencia general y gineco obstétrica.
- ✓ Unidades de apoyo administrativo: contabilidad, abastecimiento, SOME, desarrollo y gestión de las personas, Dirección y Subdirección médica.
- ✓ Box de policlínico.
- ✓ Vacunatorio
- ✓ Entrega de productos del PNAC- PACAM
- ✓ Centro de especialidades odontológicas.
- ✓ Salas de procedimientos de endoscopia.
- ✓ Pabellón de partos.

## **INFRAESTRUCTURA CESFAM SANTA CLARA Y CECOSF TRES ESQUINAS**

El CESFAM Santa Clara, cuenta con una planta física diseñada el año 1993, la cual se ha ido modificando de acuerdo a las necesidades de espacio, producto del aumento de la dotación funcionaria. Actualmente cuenta con:

- ✓ Sala de procedimientos

- ✓ Box toma de muestras exámenes de laboratorio
- ✓ Farmacia
- ✓ Sala de entrega y Bodega productos PNAC Y PACAM
- ✓ Vacunatorio
- ✓ Sala de esterilización
- ✓ Sala mixta IRA-ERA
- ✓ SOME
- ✓ Box Coordinación PSCV
- ✓ Boxes de atención (10)
- ✓ Box Encargado de Calidad
- ✓ Sala de estimulación
- ✓ Servicios higiénicos públicos (2)
- ✓ Servicios higiénicos personal(3)
- ✓ Unidad polivalente
- ✓ Bodegas externas

**Esta edificación esta con un proyecto de reposición con relocalización aprobada, actualmente en etapa de diseño.**

El CECOSF Tres Esquinas, construido e inaugurado el año 2010, cuenta con Autorización Sanitaria desde 2011, cuenta Box de procedimientos Odontológicos también con Autorización sanitaria.

El nuevo edificio, se complementa con la infraestructura de la antigua Posta (que se encuentra en proceso de obtener la demostración sanitaria), en donde funciona la Unidad de Salud Mental, con boxes de atención para Asistente Social y Psicólogo, Sala de esterilización y Sala de toma de muestras para exámenes de laboratorio.

Las dependencias del edificio nuevo, cuentan con:

- ✓ Sala de procedimientos
- ✓ Botiquín farmacéutico
- ✓ Sala de entrega y almacenamiento productos PNAC Y PACAM
- ✓ SOME
- ✓ 5 Boxes de atención (que incluyen box ginecológico y odontológico)
- ✓ Sala Toma de Muestras

- ✓ Servicios higiénicos públicos (2)
- ✓ Servicios higiénicos personal(3)
- ✓ Sala polivalente

Información validada a Septiembre de 2021.

En nuestro edificio antiguo de ex posta Tres Esquinas se han realizado inversiones cercanas a los 12 millones de pesos, donde destaca la reposición de la techumbre y recambio de fosa séptica, la que presentaba deficiencias y producía inundaciones. Actualmente se ha hecho una importante inversión en infraestructura a objeto de subsanar las observaciones sanitarias realizadas por la SEREMI de Salud Ñuble, así como la instalación de nuevo polivalente (Container)

## **EQUIPAMIENTO HCSF BULNES**

Los box de atención cuentan con el mobiliario mínimo para su desempeño, incluido el computador para el manejo de ficha clínica electrónica. Los box de enfermeras cuentan con balanzas, equipos de toma de presión y tallímetro para que realicen el control de peso y de presión en los casos requeridos.

Los móviles disponibles son:

- 2 Ambulancias para rescate/ traslado de pacientes desde urgencia.
- 1 ambulancia para traslado de pacientes a centros de referencia en concepción, y que se utiliza para procedimientos en domicilio y traslado de pacientes de los sectores a sus controles, principalmente en el CAE del hospital clínico hermina Martin o en TELETON.
- 1 camioneta para traslado de ropa a lavandería de Chillan en la mañana y visitas domiciliarias en la tarde.

## **EQUIPAMIENTO CESFAM SANTA CLARA Y CECOSF TRES ESQUINAS**

Todos los boxes de atención de estos centros de salud cuentan con el equipamiento básico requerido de acuerdo a las NTB, aun cuando hay algunos boxes que cuentan con su equipamiento en regular estado, es decir, deterioro de camillas, escabel, balanzas, etc.

El DESAMU Bulnes, ya se encuentra en proceso de renovar paulatinamente este equipamiento.

Es así como durante el año 2018 se adquirieron equipamientos indispensables para el funcionamiento como Carro de Paro y Monitor desfibrilador DEA en CECOSF Tres Esquinas y renovación de algunos equipos como equipos toma presión, electrocardiógrafo, otoscopios, fonendoscopios y oxímetros de pulso para ambos establecimientos, durante el 2021 hemos continuado con la compra de equipamiento monitores multiparametros, renovación de equipos computacionales, pesas, tallímetros y equipamiento para mejorar nuestras ambulancias.

El DESAMU Bulnes cuenta con los siguientes móviles:

- 1 Ambulancia Chevrolet D-Max en buen estado, que presta servicios de traslado y atenciones básicas.
- 1 Ambulancia Mercedes Benz en regular estado.
- 1 Ambulancia Nissan NP 300 adquirida en proyecto del Gobierno Regional y que fue recepcionada en Septiembre de 2019.
- 1 Bus Dental y Ginecológico marca Mercedes Benz, que presta servicios en sectores rurales de difícil acceso.
- 4 Camionetas todo terreno, para realizar visitas domiciliarias a la población.

## DISTRIBUCIÓN RECURSO HUMANO HCSF BULNES

**Tabla N°27: Tasa de profesionales atención abierta para la Comuna de Bulnes por 5.000 inscritos.**

Recurso profesional	Contrato Hospital de Bulnes	Tasa por 5000 inscritos
Médico	5*	1,35
Odontólogo/a	3	0,89
Enfermero/a	5	1,35
Matrón/a	3	0,89
Nutricionista	3	0,89
Asistente Social	3,5	0,94
Psicólogo/a	3	0,67
Kinesiólogo/a	3	0,81
Fonoaudiólogo	1	0,27

**Fuente:** Unidad de RR.HH Hospital de Bulnes. 2020 \* no se consideran los médicos de turno, refuerzo, post turno y subdirección médica.

## 7.-CARTERA DE SERVICIOS

---

### **HOSPITAL COMUNITARIO DE SALUD FAMILIAR DE BULNES**

De la cartera de servicios del hospital de Bulnes aprobada por resolución 3544 del 14.09.15, y actualizada el 2020, existen actividades que no se realizan, tales como:

- Consejería familiar.
- Talleres grupales a grupos bajo control.
- Intervención en crisis.
- Actividades masivas de promoción de la salud.
- Actividades en colegios por contexto sanitario.

Estas actividades no se realizan, porque la programación de actividades administrativas o de gestión, y las de atención directa (abierta y cerrada), son las que ocupan el tiempo disponible de los profesionales, ya que los usuarios demandan estas atenciones y son un foco sensible al evaluar la satisfacción usuaria, por lo tanto, son priorizadas. A diferencia del 2019, el 2020 se priorizaron actividades remotas, a través de teléfono (consultas, controles de seguimiento y actualización de recetas), el segundo semestre 2020 y 2021 gradualmente se están retomando las actividades presenciales, aunque con rendimientos menores para incluir la desinfección entre cada paciente.

Por otra parte, el proceso de vacunación contra el COVID 19 ha requerido que se refuerce el vacunatorio, focalizándose en esta función el quehacer de enfermería desde los primeros meses del 2021.

### **CESFAM SANTA CLARA Y CECOSF TRES ESQUINAS**

De la Cartera de Servicios incluidas en el Plan de atención familiar, los establecimientos cuentan con todas las prestaciones en ella incluidas y además con atención de hierbatero, como parte de la medicina complementaria para los Programas Cardiovascular y Salud Mental. Como desglose específico podemos encontrar, entre otros;

### **Programa de Salud Infantil**

- Control de Salud Infantil
- Evaluación Desarrollo Psicomotor
- Control de Malnutrición
- Control Lactancia Materna
- Educación a Grupos de Riesgo
- Consulta Nutricional
- Consulta Morbilidad
- Control Enfermedades Crónicas
- Consultas por Déficit de DSM
- Consulta Kinésica
- Consulta Salud Mental
- Vacunación
- Programa Alimentación Complementaria
- Atención a Domiciliara

### **Programa de Salud Del Adolescente**

- Control de Salud
- Consulta Morbilidad
- Control Crónico
- Control Prenatal
- Control de Puerperio
- Control de regulación de fecundidad
- Consejería en Salud Sexual y Reproductiva
- Control Ginecológico Preventivo
- Educación Grupal
- Consulta Morbilidad Obstétrica
- Intervención Psicosocial
- Consulta y/o Consejería en Salud Mental
- Atención Domiciliaria

### **Programa de la Mujer**

- Control Prenatal
- Control de Puerperio
- Control de Regulación de Fecundidad
- Consejería en Salud Sexual y Reproductiva
- Control Ginecológico Preventivo
- Educación Grupal
- Consulta Morbilidad Obstétrica
- Consulta Morbilidad Ginecológica
- Consulta Nutricional
- Programa Nacional de Alimentación Complementaria
- Ecografía Obstétrica del Primer Trimestre

### **Programa del Adulto**

- Consulta de Morbilidad
- Consulta y Control de Enfermedades Crónicas
- Consulta Nutricional
- Control de Salud
- Intervención Psicosocial
- Consulta y/o Consejería de Salud Mental
- Educación Grupal
- Atención Domiciliaria
- Atención Podología a Pacientes con Pie Diabético
- Curación de Pie Diabético
- Intervención Grupal de Actividad Física

### **Programa del Adulto Mayor**

- Consulta de morbilidad
- Consulta y Control de Enfermedades Crónicas
- Consulta Nutricional
- Control de Salud
- Intervención Psicosocial
- Consulta de Salud Mental
- Educación Grupal
- Consulta Kinésica
- Vacunación Anti influenza
- Atención Domiciliaria
- Programa de Alimentación Complementaria del Adulto Mayor
- Atención Podología a Pacientes con Pie Diabético
- Curación Pie Diabético

### **Programa de Salud Oral**

- Examen de Salud
- Educación Grupal
- Urgencias
- Exodoncia
- Destartraje y Pulido Coronario
- Obturaciones Temporales y Definitivas
- Aplicación Sellantes
- Control de Salud Dental Infantil

## **Actividades con Garantías Explicitas en Salud Asociadas a Programas**

- Diagnóstico y tratamiento de hipertensión arterial primaria o esencial: consultas de morbilidad y controles de crónicos para personas de 15 años y más, en programas de adolescente, adulto y adulto mayor.
- Diagnóstico y tratamiento de Diabetes Mellitus tipo 2: Consultas de morbilidad y controles de crónicos en programas del niño, adolescente, adulto y adulto mayor.
- Acceso a evaluación y alta odontológica integral a niños y niñas de 6 años: prestaciones del programa odontológico.
- Acceso a tratamiento de epilepsia no refractaria para los beneficiarios desde un año a menores de 15 años: consultas de morbilidad y controles de crónicos en programas del niño y adolescente.
- Acceso a tratamiento de IRA baja de manejo ambulatorio en menores de 5 años: consultas de morbilidad y kinésica en programa del niño.
- Acceso a diagnóstico y tratamiento de Neumonía adquirida en la comunidad de manejo ambulatorio en personas de 65 años y más: consultas de morbilidad y kinésica en programa del adulto mayor.
- Acceso a diagnóstico y tratamiento de la Depresión de manejo ambulatorio en personas de 15 años y más: consulta de salud mental, consejería de salud mental, intervención psicosocial y tratamiento farmacológico.
- Acceso a diagnóstico y tratamiento de la enfermedad pulmonar obstructiva crónica: consultas de morbilidad y controles de crónicos; atención kinésica en programa de adulto mayor.
- Acceso a diagnóstico y tratamiento del asma bronquial moderada en menores de 15 años: consultas de morbilidad y controles de crónicos en programas del niño y del adolescente; atención kinésica en programa del niño.
- Acceso a diagnóstico y tratamiento de presbicia en personas de 65 y más años: consultas de morbilidad, controles de salud y control de crónicos en programa del adulto mayor.
- Acceso a tratamiento médico en personas de 55 años y más, con artrosis de cadera y/o rodilla, leve o moderada.
- Acceso a Diagnóstico y tratamiento de la Urgencia odontológica Ambulatoria.

## **Actividades Transversales**

- Educación grupal ambiental
- Consejería familiar
- Visita domiciliaria integral
- Consulta social
- Tratamiento y curaciones
- Extensión Horaria
- Intervención Familiar Psicosocial
- Diagnóstico y control de la TBC
- Programa Nacional de Alimentación Complementaria
- Exámenes de Laboratorio Básico:



Hematología		Hematocrito
		Hemograma
		Recuento De Leucocitos
		Recuento De Plaquetas
		Tiempo De Protrombina
		Velocidad De Sedimentación
Bioquímicos	Sangre	Acido Úrico
		Bilirrubina Total Y Conjugada
		Perfil Lipídico (Colesterol Total, Hdl; Ldl; Vldl Y Triglicéridos)
		Electrolitos Plasmáticos (Sodio, Potasio Y Cloro)
		Creatinina
		Depuración De Creatina
		Fosfatasas Alcalinas
		Glucosa
		Glucosa Post Carga
		Hemoglobina Glicosilada
		Proteínas Totales
		Transaminasa oxoloacetica/piruvica
		TSH-T4 libre
		Urea
	Orina	Creatinuria
		Detección de embarazo (test pack)
		Orina completa, sedimento urinario y albumina
		Micro albuminuria cuantitativa
	Deposiciones	Leucocitos fecales
		Sangre en deposiciones
Microbio-logía	Bacteriología	Antibiograma corriente
		Bacilosopia Zielh Nielsen (toma de muestra)
		Examen directo al fresco
		Gonococos, muestra, siembre y derivación
		RpR o derivar para VDRL
		Urucultivo, recuento y antibiograma

	Parasitología	Coproparasitologico seriado
		Examen directo al fresco c/s tinción
		Examen de Graham
		Examen gusano microscópico
		Trichomatis vaginales (examen directo)
Inmunología		Factor Reumatoide

Por otra parte, a partir de los convenios con el Servicio de Salud, se financian los programas: Chile Crece Contigo, Vida Sana, FOFAR, Mas Sonrisas para Chile, Extensiones Odontológicas, Campaña de Invierno y Campaña PAP.

Así mismo se trabaja en red junto a las organizaciones comunitarias, establecimientos educacionales, entidades comunales, etc. Se participa y se preside activamente el Consejo de Desarrollo Local (instancia de participación social de agrupaciones comunitarias y organizaciones locales), así como también en coordinaciones y reuniones de la Micro Red Bulnes Quillón en el área Salud.

## 8.-DIAGNÓSTICO DE SALUD.

### HOSPITAL COMUNITARIO DE SALUD FAMILIAR DE BULNES 2021

---

**Tabla N°28: Metas Sanitarias HCSF Bulnes, con fecha de corte el 30 de junio 2021**

N°	Meta	Cumplimiento esperado	Cumplimiento al corte
<b>Meta 1.1</b>	Porcentaje de pacientes diabéticos compensados bajo control en el grupo de 15 y más años en la atención primaria. Hbg < 7	≥ 52%	39,69%
<b>Meta 1.3</b>	Porcentaje de pacientes hipertensos compensados bajo control de 15 y más años en la atención primaria. PA < 140/90 mmhg.	≥ 75,3%	64,49%
<b>Meta 1.2</b>	Porcentaje de pacientes diabéticos bajo control de 15 años y más, que cuentan con evaluación de pie diabético vigente en nivel primario	81,5%	75,77%
<b>Meta 1.8</b>	Porcentaje de gestión efectiva para el cumplimiento GES en la red.	=100%	95,37%
<b>Meta 3.1</b>	Porcentaje de funcionarios regidos por el estatuto administrativo, que asisten a una capacitación en el 2021 respecto a GES, modelo de atención, gestión asistencial, mejoramiento de la calidad de atención y trato al usuario.	≥50%	40,54%

Fuente: Dirección HCSFB

**Tabla N°29 Metas Sanitarias DESAMU Bulnes a Diciembre de 2020**

<b>N°</b>	<b>Meta</b>	<b>Cumplimiento al corte</b>	<b>Meta Anual</b>
<b>Meta 1</b>	Numero de niños y niñas de 12 a 23 meses con riesgo al desarrollo psicomotor	<b>100%</b>	<b>90%</b>
<b>Meta 2</b>	Porcentaje de mujeres de 25 a 64 años sin PAP vigente en los últimos 3 años.	<b>81,6%</b>	<b>90%</b>
<b>Meta 3A</b>	Control odontológico de 0 a 9 años.	<b>85,8%</b>	<b>74%</b>
<b>Meta 3B</b>	Población de 6 años libre de caries.	<b>79,1%</b>	<b>68%</b>
<b>Meta 4A</b>	Porcentaje de cobertura efectiva de personas con diabetes tipo 2.	<b>37,3%</b>	<b>38%</b>
<b>Meta 4B</b>	Porcentaje de personas con diabetes de 15 años y mas con evaluación anual de pie.	<b>46,5%</b>	<b>90%</b>
<b>Meta 5</b>	Porcentaje de personas mayor de 15 años y mas con cobertura efectiva de hipertensión arterial.	<b>42,5%</b>	<b>57,8%</b>
<b>Meta 6</b>	Porcentaje de niñas y niños que al 6° mes de vida con lactancia materna exclusiva	<b>72,9%</b>	<b>68,1%</b>
<b>Meta 7</b>	Consejos de Desarrollo de Salud Funcionando	<b>80%</b>	<b>80%</b>

**Tabla N°30: Metas IAAPS DESAMU Bulnes a Septiembre de 2020**

Tasa de consultas de morbilidad y de controles médicos, por habitante año.			
<b>Meta Nacional: 1,2</b>			
Logrado 2020	Meta N°3 IAAPS 2021	VISACION REFERENTE	
		ACEPTA	META FINAL
0,86	1,20	SI	1,20

Porcentaje de consultas y controles resueltos en APS (sin derivación al nivel secundario).			
<b>Meta Nacional: 90%</b>			
Logrado 2020	Meta N°4 IAAPS 2021	VISACION REFERENTE	
		ACEPTA	META FINAL
96,11%	95,04%	SI	95,04%

Tasa de Visita Domiciliaria Integral			
Meta Nacional: 0,22			
Logrado 2020	Meta N°5 IAAPS 2021	VISACION REFERENTE	
		ACEPTA	META FINAL
0,12	0,17	SI	0,17

EMP hombres y mujeres 20 a 64 años			
Meta Nacional: 25%			
Logrado 2020	Meta N° 6.1 IAAPS 2021	VISACION REFERENTE	
		ACEPTA	META FINAL
3,92%	14,46%	SI	14,46%

EMP hombres y mujeres de 65 y mas años			
Meta Nacional: 55%			
Logrado 2020	Meta N° 6.2 IAAPS 2021	VISACION REFERENTE	
		ACEPTA	META FINAL
8,78%	31,93%	SI	31,93%

Cobertura de Evaluación del desarrollo Psicomotor en niños y niñas de 12 a 23 meses bajo control.

**Meta Nacional: 95%**

Logrado 2020	Meta N°7 IAAPS 2021	VISACION REFERENTE	
		ACEPTA	META FINAL
68,89%	90,00%	SI	90,00%

Cobertura de control de salud integral a adolescentes de 10 a 14 años

**Meta Nacional: 18%**

Logrado 2020	Meta N°8 IAAPS 2021	VISACION REFERENTE	
		ACEPTA	META FINAL
1,62%	18,18%	SI	18,2%

Porcentaje de Consultas de Morbilidad Odontológica en población de 0 a 19 años

**Meta Nacional: 23%**

Logrado 2020	Meta N°9 IAAPS 2021	VISACION REFERENTE	
		ACEPTA	META FINAL
5,75%	23,04%	SI	23,04%

Cobertura de atención Integral a personas con factores de riesgo, condicionantes de salud mental y trastornos mentales

**Meta Nacional: 17%**

Logrado 2020	Meta 10.1 2021	VISACION REFERENTE	
		ACEPTA	META FINAL
9,37%	15,03%	SI	15,03%

Tasa de controles de atención Integral a personas con factores de riesgo, condicionantes de salud mental y trastornos mentales.

**Meta Nacional: 5**

Logrado 2020	Meta N°10.2 IAAPS 2021	VISACION REFERENTE	
		ACEPTA	META FINAL
2,99	4,00	SI	4,00

Ingreso precoz de mujeres a control de embarazo

**Meta Nacional: 90%**

Logrado 2020	Meta N°13 IAAPS 2021	VISACION REFERENTE	
		ACEPTA	META FINAL
82,00%	86,00%	SI	86,00%



Cobertura de método anticonceptivos en adolescentes de 15 a 19 años inscritos que usan métodos de regulación de la fertilidad

**Meta Nacional: 25%**

Logrado 2020	Meta N°14 IAAPS 2021	VISACION REFERENTE	
		ACEPTA	META FINAL
10,24%	25,08%	SI	25,08%

Cobertura efectiva de Tratamiento en personas con Diabetes Mellitus 2, de 15 y más años

**Meta Nacional: 28%**

Logrado 2020	Meta N°15 IAAPS 2021	VISACION REFERENTE	
		ACEPTA	META FINAL
25,24%	28,00%	SI	28,00%

Cobertura efectiva de Tratamiento en personas de 15 y más años, con Hipertensión Arterial

**Meta Nacional: 43%**

Logrado 2020	Meta N° 16 IAAPS 2021	VISACION REFERENTE	
		ACEPTA	META FINAL
53,65%	43,00%	SI	43,00%

Proporción de niñas y niños menores de 3 años libre de caries en población inscrita

**Meta Nacional: 60%**

Meta N° 17 IAAPS 2020	Meta N° 17 IAAPS 2021	VISACION REFERENTE	
		ACEPTA	META FINAL
21,05%	60,45%	SI	60,45%

Proporción de niñas y niños menores de 6 años con estado nutricional normal

**Meta Nacional: 60%**

Meta N° 18 IAAPS 2020	Meta N° 18 IAAPS 2021	VISACION REFERENTE	
		ACEPTA	META FINAL
61,51%	61,58%	SI	61,58%

## INDICADORES POR PROGRAMA

### HOSPITAL COMUNITARIO SALUD FAMILIAR BULNES

#### PROGRAMA INFANTIL

Porcentaje de obesidad en el menor de 6 años, en población bajo control en HCSFB.

**Tabla N°31:** Porcentaje de obesidad en menores de 6 años bajo control.

N° niños menores 6 años con obesidad	Total	Porcentaje
69	575	12,0%

**Fuente:** REM P2 Junio 2021.

El porcentaje de niños menores de 6 años, que tienen obesidad, en la población bajo control del hospital de Bulnes, es menor al promedio de la provincia (14,7%) , y presenta una disminución respecto a los años anteriores, en que el porcentaje fue de 14 ,7%. Respecto a la meta nacional de Normalidad de 60%, el Hospital de Bulnes, tiene un 52,9% de la población menor de 6 años bajo control en esa condición.

**Tabla N°32:** Cobertura de vacunación infantil comuna Bulnes.

Vacuna	EDAD	DOSIS	Porcentaje cobertura	Vacunados	Población Objetivo
BCG	Recién nacido	Única	92,7	191	206
Hepatitis B	Recién nacido	Única	97,6	201	206
Hexavalente	2 m	1°	100	210	206
	4 m	2°	100	224	201
	6 m	3°	100	222	205
	18 m	1°	93,3	223	239
		refuerzo			
Meningocócica	12 m	Única	100	237	235
Neumocócica conjugada	2 m	1°	100	211	206
	4 m	2°	100	224	201
	6 m	3°	90	18	20
	12 m	1° refuerzo	100	256	235
Tres Vírica	12 m	1°	100	254	235
Hepatitis A	18 m	Única	96,2	230	239

**DEIS MINSAL 2020**

Cobertura de vacunación escolar comuna Bulnes

Vacuna	EDAD	DOSIS	Porcentaje cobertura	Vacunados	Población Objetivo
dTp	1° básico	Única	113,6	259	228
	8° básico	Única	94	266	283
Tres vírica	1° básico	1° refuerzo	114	260	228
Virus papiloma humano	4° básico niñas	1° dosis	97,6	165	169
	4° básico niños	1° dosis	83,9	115	137
	5° básico	2° dosis	84,5	125	148

DEIS MINSAL 2019.

**Tabla N°33:** Porcentaje de niños(as) con déficit de desarrollo psicomotor en 1° evaluación, ingresados a sala de estimulación.

	2020		Porcentaje
	N° casos con ingreso	N° casos detectados	
Riesgo	4	5	80%
Retraso	1	2	50%

Estadísticas HB. REM A03 2020

El ingreso de los menores con riesgo o retraso de desarrollo psicomotor, a las actividades de sala de estimulación, presenta buenos niveles de cobertura.

**Tabla N°34:** Controles de salud madre-hijo antes de los 10 días de recién nacidos, por médico y matron(a)

N° controles por Médico	N° controles por Matron(a)
0	81

REM A01 2020.

- **Tabla N°35:** Porcentaje de VDI a niños prematuros.

N° prematuros en control en el establecimiento	N° prematuros con VDI	Porcentaje
28	1	20%

REM 26. 2020    REM P2 Junio 2021

- **Tabla N°36:** Porcentaje de VDI a niños menores de 6 meses post alta hospitalización por bronconeumonía.

N° niños menores de 6 años hospitalizados por bronconeumonía.	N° niños menores de 6 años hospitalizados por BN con VDI post alta.	Porcentaje
0	0	0%

Estadísticas HB. 2020

- **Tabla N°37:** Porcentaje de VDI a los niños con riesgo grave de morir por bronconeumonía en menores de 7 meses.

N° niños menores de 7 meses con riesgo grave de morir por bronconeumonía.	N° niños menores de 7 meses con riesgo grave de morir por BN con VDI post alta.	Porcentaje
0	0	0%

REM P2 Segundo semestre 2021

En relación a las visitas domiciliarias integrales (VDI), el año pasado y este, los recursos se han orientado a la atención en domicilio de pacientes post covid.

## PROGRAMA ADULTO

**Tabla N°38:** Porcentaje de amputaciones por pie diabético, del total bajo control en DM2

N° amputaciones por pie diabético	N° total de DM2 bajo control.	Porcentaje
0	582	Sin casos

REM P2 Segundo semestre 2021 Hospital de Bulnes

No se registran amputaciones por pie diabético en población bajo control por diabetes mellitus tipo 2.

**Tabla N°39:** Cobertura de detección de ERC del total de pacientes del PSCV.

N° casos detectados de ERC del total de pacientes del PSCV							N° total de pacientes bajo control del PSCV.	Porcentaje cobertura total.
S/ ERC	G1-G2	G3a	G3 b	G4	G5	TOTAL		
316	295	48	26	6	7	698	1301	53,6%

REM P4 Primer semestre 2021 Hospital de Bulnes

Se observa que la cobertura del tamizaje para detectar enfermedad renal crónica, alcanza a un 53,6% de la población bajo control en el programa cardiovascular.

**Tabla N°40:** Porcentaje de adultos mayores autovalentes con riesgo.

N° de adultos mayores bajo control.	N° de adultos mayores autovalentes con riesgo	Porcentaje
615	145	23,6%

REM P5. Primer semestre 2021 Hospital de Bulnes.

**Tabla N°41:** N° de personas en situación de discapacidad (PsD) que cuentan con RND.

N° de PsD que cuentan con RND	Total población comunal	Porcentaje
331	22081	1,5%

Fuente:SENADIS. \*\*\*\*dato del informe del 2004 que indica que la región tiene un 15,11%

**Tabla N°42:** N° de PsD que cuentan con RND por discapacidad física/ Total de personas en situación de discapacidad que cuentan con RND

N° de PsD que cuentan con RND por discapacidad física	Total personas en situación de discapacidad que cuentan con RND.	Porcentaje
180	331	54,4%

RND: registro nacional de discapacidad.

**Tabla N°43:** N° de PsD entre 0-9 años que cuentan con RND/ Total de personas en situación de discapacidad que cuentan con RND.

N° de PsD entre 0-9 años que cuentan con RND	Total personas en situación de discapacidad que cuentan con RND.	Porcentaje
3	331	0,9%

**Tabla N°44:** N° de PsD entre 10-24 años que cuentan con RND/ Total de personas en situación de discapacidad que cuentan con RND

N° de PsD entre 10-24 años que cuentan con RND	Total personas en situación de discapacidad que cuentan con RND.	Porcentaje
51	331	15,4%

**Tabla N°45:** N° de PsD entre 25-64 años que cuentan con RND/ Total de personas en situación de discapacidad que cuentan con RND

N° de PsD entre 25-64 años que cuentan con RND	Total personas en situación de discapacidad que cuentan con RND.	Porcentaje
200	331	60,4%

**Tabla N°46:** N° de PsD de 65 años y más, que cuentan con RND/ Total de personas en situación de discapacidad que cuentan con RND

N° de PsD de 65 años y más que cuentan con RND	Total personas en situación de discapacidad que cuentan con RND.	Porcentaje
77	331	23,2%

**Tabla N°47:** Porcentaje de adolescentes embarazadas

N° de adolescentes embarazadas.	N° total de embarazadas bajo control.	Porcentaje
4	74	5,4%

REM SERIE P Primer semestre 2021 Hospital de Bulnes.

**Tabla N°48:** Numero de gestantes VDRL(+) con seguimiento

N° gestantes VDRL (+) con seguimiento	N° gestantes VDRL (+)	Porcentaje
0	0	Sin casos

REM SERIE P Primer semestre 2021 Hospital de Bulnes.

**Tabla N°49:** Número de mujeres VIH+ con control ginecológico.

N° mujeres VIH+ con control ginecológico	N° mujeres VIH+	Porcentaje
0	0	Sin casos

REM SERIE P primer semestre 2021 Hospital de Bulnes.

**Tabla N°50:** N° de ingresadas a control climaterio en el año

1° semestre 2018	2° semestre 2018 Hasta septiembre	Total
0	0	Sin casos

REM SERIE A5 2020 Hospital de Bulnes.

**Tabla N°51:** N° consultas de morbilidad obstétrica por médico y matrona.

Medico	Matrona
0	0

REM SERIE A04 SECCION A –B 2020. Hospital de Bulnes.

**Tabla N°52:** N° consultas de morbilidad ginecológica por médico y matrona.

Medico	Matrona
0	126

REM SERIE A04 SECCION A –B 2020

**Tabla N°53:** Cobertura de regulación de fecundidad

N° de mujeres bajo control con método de regulación de fecundidad.	N° de mujeres inscritas en el HB en edad fértil (15 – 44 años)	Porcentaje
1391	3474	40,04%

REM P01- Población inscrita Hospital Bulnes



**Tabla N°54:** Hombres en control regulación de fertilidad

Hombres en control regulación de fertilidad
Sin casos

REM SERIE A1P 2020 HB

**Tabla N°55:** Número de consultas por entrega de anticonceptivo de emergencia

Consultas anticoncepción emergencia 2020
0

REM SERIE A04 2020 hospital Bulnes

**Tabla N°56:** Cobertura de PAP vigente en mujeres 25- 64 años.

Bulnes ( 2018)
1560/4585= 34%

REM P Hospital de Bulnes. Junio 2021.

**Tabla N°57:** Porcentaje de adolescentes embarazadas y 2° embarazo para asegurar rescate para anticoncepción

Bulnes ( 2020)
Sin casos

Fuente: REM P9 Junio 2021.

**Tabla N°58:** Número de mujeres fallecidas por cáncer de mama/ cáncer cérvico uterino 2014- 2015.

	Bio bio	País	SSÑ 2016
Mama	142	1347	51
Cervico uterino	103	587	26

Fuente: DEIS 2011. [www.serviciodesaludnuble.cl](http://www.serviciodesaludnuble.cl)

## PROGRAMA ODONTOLÓGICO

**Tabla N°59:** Cobertura de altas integrales 2020

Establecimiento	Mas sonrisas para Chile	Alumnos 4° medio	Sembrando sonrisas
Hospital Bulnes	0	0	0

REM A09- 2020. Estadística HB

## CESFAM SANTA CLARA Y CECOSF TRES ESQUINAS

### PROGRAMA INFANTIL

Porcentaje de obesidad en el menor de 6 años, en población bajo control en CESFAM y CECOSF.

**Tabla N°60:** Porcentaje de obesidad en menores de 6 años bajo control.

N° niños menores 6 años con obesidad	Total	Porcentaje
79	430	18%

Fuente: Estadística CESFAM Santa Clara, Junio 2021.

El porcentaje de niños menores de 6 años, que tienen obesidad, en la población bajo control del CESFAM y CECOSF, es mayor a la meta nacional, y presenta un aumento respecto al año 2017 y que lo hace estar entre las comunas con mayor porcentaje de obesidad del servicio de Salud Ñuble.

**Tabla N°61:** Cobertura de vacunación comuna de Bulnes, CESFAM y CECOSF.

Vacuna (vacunas Trazadoras)	Cobertura Vacunación
BCG	118%
Pentavalente 3° Dosis	103%
Tres Vírica 1° Dosis	105%
<b>Campaña Escolar</b>	
SRP 1° Básico	110,5%
Virus Papiloma Humano 4°-5° Básico	4to 90,2% 5to 84,5%
dTpa 1° Básico	110,5%
dTpa 8° Básico	92,2

**Tabla N°62:** Porcentaje de niños(as) con déficit de desarrollo psicomotor en 1° evaluación, ingresados a sala de estimulación.

Número de niños con déficit DSPM	Porcentaje ingresados Sala Estimulación
10	100%

Fuente: Estadísticas CESFAM Santa Clara, Junio 2021.

- **Tabla N° 63:** Controles de salud de la diada antes de los 10 días de recién nacidos, por médico y matró(a)

N° de RN	N° controles por Médico y/o Matró(a) antes de 10 días	Porcentaje
39	21	53%

Fuente: Estadísticas CESFAM Santa Clara, Junio 2021.

- **Tabla N° 64:** Porcentaje de VDI a niños prematuros.

N° prematuros en control en el establecimiento	N° prematuros con VDI	Porcentaje
1	0	0%

Fuente: Estadísticas CESFAM Santa Clara, Junio 2019.

- Porcentaje de VDI a niños menores de 6 meses post alta hospitalización por bronconeumonía.

**NO EXISTEN CASOS EN CESFAM NI CECOSF**

- Porcentaje de VDI a los niños con riesgo grave de morir por bronconeumonía en menores de 7 meses.

**NO EXISTEN CASOS EN CESFAM NI CECOSF**

## PROGRAMA ADULTO

**Tabla N° 65:** Porcentaje de amputaciones por pie diabético, del total bajo control en DM2

N° amputaciones por pie diabético	N° total de DM2 bajo control.	Porcentaje
14	644	21.7%

Cobertura de detección de ERC del total de pacientes del PSCV.

En CESFAM y CECOSF, cobertura =  $1757/1757 = 100\%$

**Tabla N°66:** Porcentaje de adultos mayores autovalentes con riesgo.

N° de adultos mayores bajo control.	N° de adultos mayores autovalentes con riesgo	Porcentaje
420	119	28,3

Fuente: Estadísticas CESFAM Santa Clara, Junio 2021.

**Tabla N°67:** N° de personas en situación de discapacidad (PsD) que cuentan con RND.

N° de PsD que cuentan con RND	Total población comunal	Porcentaje
331	22081	1,5%

Fuente: Estadísticas discapacidad Bulnes 2019.

**Tabla N°68:** N° de PsD que cuentan con RND por discapacidad física/ Total de personas en situación de discapacidad que cuentan con RND

N° de PsD que cuentan con RND por discapacidad física	Total personas en situación de discapacidad que cuentan con RND.	Porcentaje
180	331	54,4%

RND: Registro Nacional de Discapacidad.

**Tabla N°69:** N° de PsD entre 0-9 años que cuentan con RND/ Total de personas en situación de discapacidad que cuentan con RND.

N° de PsD entre 0-9 años que cuentan con RND	Total personas en situación de discapacidad que cuentan con RND.	Porcentaje
3	331	0,9%

**Tabla N°70:** N° de PsD entre 10-24 años que cuentan con RND/ Total de personas en situación de discapacidad que cuentan con RND

N° de PsD entre 10-24 años que cuentan con RND	Total personas en situación de discapacidad que cuentan con RND.	Porcentaje
51	331	15,4%

**Tabla N°71:** N° de PsD entre 25-64 años que cuentan con RND/ Total de personas en situación de discapacidad que cuentan con RND

N° de PsD entre 25-64 años que cuentan con RND	Total personas en situación de discapacidad que cuentan con RND.	Porcentaje
200	331	60,4%

**Tabla N°72:** N° de PsD de 65 años y más, que cuentan con RND/ Total de personas en situación de discapacidad que cuentan con RND

N° de PsD de 65 años y más que cuentan con RND	Total personas en situación de discapacidad que cuentan con RND.	Porcentaje
77	331	23,2%

**Tabla N°73:** Porcentaje de adolescentes embarazadas

N° de adolescentes embarazadas.	N° total de embarazadas bajo control.	Porcentaje
4	43	9.3%

Fuente: Estadísticas CESFAM Santa Clara, Octubre 2021.

**Tabla N°74:** Número de gestantes VDRL(+) con seguimiento

N° gestantes VDRL (+) con seguimiento	N° gestantes VDRL (+)	Porcentaje
1	1	100%

Fuente: Estadísticas CESFAM Santa Clara, Octubre 2021.

**Tabla N°75:** Número de mujeres VIH+ con control ginecológico.

N° mujeres VIH+ con control ginecológico	N° mujeres VIH+	Porcentaje
0	0	Sin casos

Fuente: Estadísticas CESFAM Santa Clara, Octubre 2021.

**Tabla N°76:** N° de ingresadas a control climaterio en el año

1° semestre 2018	2° semestre 2018 Hasta septiembre	Total
0	0	Sin casos

Fuente: Estadísticas CESFAM Santa Clara, Octubre 2021.

**Tabla N°77:** N° Consultas de morbilidad obstétrica por Médico y Matrona.

Medico	Matrona
0	0

Fuente: Estadísticas CESFAM Santa Clara, Octubre 2021.

**Tabla N°78:** N° consultas de morbilidad ginecológica por Médico y Matrona.

Medico	Matrona
0	115

Fuente: Estadísticas CESFAM Santa Clara, Octubre 2019.

**Tabla N°79:** Cobertura de regulación de fecundidad

N° de mujeres bajo control con método de regulación de fecundidad.	N° de mujeres inscritas en el HB en edad fértil (15 – 44 años)	Porcentaje
1183	2276	51,9%

Población beneficiaria FONASA 2021 CESFAM y CECOSF.

**Tabla N°80:** Hombres en control regulación de fertilidad

N°
1

Fuente: Estadísticas CESFAM Santa Clara, Octubre 2019.

**Tabla N°81:** Número de consultas por entrega de anticonceptivo de emergencia

1° semestre 2018	2° semestre 2018 Julio-septiembre	Total
0	2	2

Fuente: Estadísticas CESFAM Santa Clara, Octubre 2021.

**Tabla N°82:** Porcentaje de adolescentes embarazadas y 2° embarazo para asegurar rescate para anticoncepción

Bulnes ( 2018)
Sin casos

Fuente: Estadísticas CESFAM Santa Clara, Octubre 2019.

**Tabla N°83:** Número de mujeres fallecidas por cáncer de mama/ cáncer cérvico uterino 2014.

	Bio bio	País	SSÑ 2016
Mama	142	1347	51
Cérvico uterino	103	587	26

## PROGRAMA ODONTOLÓGICO

**Tabla N°84:** Cobertura de altas integrales

Periodo	Mas sonrisas para Chile	Alumnos 4° medio	Sembrando sonrisas
Enero-septiembre 2018	222	9	392

Fuente: Estadísticas CESFAM Santa Clara, Octubre 2021.

Solo hacer especial hincapié en que el programa Sembrando Sonrisas incluye examen, educación, aplicación de flúor 2 veces en el año y entrega de kit de higiene, NO UN ALTA. En caso de necesitar atención posterior, el adulto responsable debe acercarse con el menor a su centro de salud respectivo para realizar la intervención que sea necesaria.

## 9.-ANTECEDENTES GENERALES DEL SECTOR

---

### **Descripción general**

El sector de Bulnes asignado al hospital de Bulnes, corresponde principalmente a población urbana, aun cuando en los sectores extremos, se incluyen áreas semi rurales, como Larqui oriente, Larqui poniente y El Roble, que si bien no son excesivamente alejadas, generan en los usuarios gastos de movilización, dificultades de comunicación telefónica, retrasos en las horas de llegada a las atenciones de salud, entre otros.

Por otra parte la población dependiente del CESFAM y CECOSF corresponde principalmente a población rural, la que comprende sectores alejados de la ciudad como lo son: Rinconada de Colton, Colton Quillay, Cantarrana, Tres Esquinas, El Condor, Caracol Pal Pal, Las Carmelitas, Pozo de Oro, Los Marcos, Los Tilos, San Manuel, El faro, Las Lagunas, Tres Marías entre otros. Estos sectores no tienen buenos servicios de transporte público, lo que dificulta el acceso y genera retrasos e inasistencias a las atenciones de salud.



## 10.- DIAGNÓSTICO DE SALUD POR SECTOR

**Tabla 85:** Distribución de postrados por sector **hospital comunitario de Bulnes.**

Edad	Leve		Modera do		Severo		Total
	H	M	H	M	H	M	
<b>Menores 20 años</b>	0	0	0	0	3	4	7
<b>20- 64 años</b>	1	1	3	1	15	4	25
<b>65 y mas años</b>	3	4	2	4	18	41	72
<b>Total</b>	4	5	5	5	36	49	104

**Fuente:** Enfermera de postrados HB. Junio 2021

**Tabla 86:** Población menor de 6 años bajo control de acuerdo al estado nutricional.

Sectores	Riesgo desnutrir		Desnutrido		Sobrepeso		Obesos		Normales	
	Nº	%	Nº	%	Nº	%	Nº	%	Nº	%
<b>(n=575)</b>	<b>28</b>	<b>4,9</b>	<b>12</b>	<b>2,1</b>	<b>160</b>	<b>27,8</b>	<b>69</b>	<b>12</b>	<b>306</b>	<b>53,2</b>

**Fuente:** REM P2 HB Junio 2021.

El mayor porcentaje de niños se encuentra en estado nutricional normal, seguido por un 27,8% con sobrepeso, lo que unido al 12% de obesidad acumula un 41% con malnutrición por exceso en población menor de 6 años bajo control en el hospital de Bulnes.

**Tabla 87:** Distribución de la población bajo control en PSCV por Riesgo Cardiovascular Global.

RCV GLOBAL	≤20 años		20-64 años		65 y más años.		Total
	H	M	H	M	H	M	
<b>Bajo</b>	0	0	43	127	42	114	<b>326</b>
<b>Moderado</b>	0	0	74	183	51	130	<b>438</b>
<b>Alto</b>	0	0	95	187	118	137	<b>537</b>
<b>Subtotal por edad.</b>	Sin casos		709		592		<b>1301</b>

Fuente: REM P2 HB Junio 2021.

La población cardiovascular bajo control en el hospital de Bulnes, disminuyó en casi un 50% respecto a los valores presentados el año 2019, disminución que se evidencia principalmente en el riesgo alto, donde pasó de 1489 a 537 personas. Dentro de la población actualizada, el mayor porcentaje se ubica en el riesgo alto, con un 41,3%, seguido del riesgo moderado con un 33,7%.

**Tabla 88.** Distribución de la población bajo control por Patologías del PSCV Hospital de Bulnes.

	Diabéticos		Hipertensos		Dislipidemicos	
	Hombres	Mujeres	Hombres	Mujeres	Hombres	Mujeres
<b>Menores 20 años</b>	0	0	0	0	0	0
<b>20-64 años</b>	99	213	147	278	160	365
<b>65 y más años</b>	104	166	178	315	141	292
<b>Total</b>	203	379	325	593	301	657

Fuente: REM PO4 HB Junio 2021.

En la distribución de usuarios de acuerdo a la patología cardiovascular, es posible observar que más de la mitad de la población bajo control presenta Hipertensión Arterial, siendo la principal causa de control de este programa. También es posible observar que, en cada patología y grupo de edad, el número de mujeres es mucho mayor que el de hombres, lo cual puede deberse a que asisten más a sus controles de salud, que los hombres, quienes son tradicionalmente más difíciles de captar para el seguimiento cardiovascular.

Se observa una disminución de 410 personas en el grupo de diabéticos bajo control, respecto al informe 2019 (992 personas), lo que equivale a un 41% menos de diabéticos bajo control. Lo mismo ocurre con los hipertensos, que bajaron de 1860 a 918 personas, con una disminución del 49,3% respecto a los datos 2019. En cuanto a los dislipidémicos bajo control el 2019, habían 1356 los que bajaron a 958 el 2021, con una disminución del 30% aproximadamente.

**Tabla 89:** Otras Patologías crónicas bajo control en hospital comunitario de Bulnes.

	Artrosis Pura		Epilepsia		Hipotiroidismo	
	Hombres	Mujeres	Hombres	Mujeres	Hombres	Mujeres
<b>Menoresde 20 años</b>	<b>0</b>	<b>0</b>	<b>0</b>	<b>0</b>	<b>0</b>	<b>0</b>
<b>20-64 años</b>	<b>3</b>	<b>19</b>	<b>4</b>	<b>2</b>	<b>4</b>	<b>53</b>
<b>65 y más años</b>	<b>23</b>	<b>48</b>	<b>1</b>	<b>0</b>	<b>7</b>	<b>43</b>

Fuente: REM SERIE P HB JUNIO 2021.

Dentro de las patologías crónicas no cardiovasculares, la artrosis es la que presenta mayor número de casos, y afecta principalmente a mujeres. Esta diferencia se hace mayor en el grupo de 65 años y más.

**Tabla 90:** Población de Embarazadas bajo control en hospital de Bulnes por edad y estado nutricional.

Edad	Bajo Peso	Normales	Sobrepeso	Obesas
<b>Menores de 20 años</b>	0	0	1	3
<b>20- 29 años</b>	0	9	11	11
<b>30-39 años</b>	0	7	11	19
<b>40-44 años</b>	0	0	1	1
<b>Total</b>	0	16	24	34

Fuente: REM serie P junio 2021

Se observa que el mayor número de embarazadas bajo control, se encuentra en el estado nutricional de obesidad, con un 45,9% ( versus 38,96% en 2019) del total, y un sobrepeso que representa el 32,4%, lo que unidos da un 78% de malnutrición por exceso.

**Tabla 91:** Población bajo control en programa de salud mental.( Total 100)

	0-9 años	10-19 años	20-64 años	65 y más años	Total
<b>Hombres</b>	3	9	24	3	39
<b>Mujeres</b>	1	13	39	8	61

Fuente: REM serie P HB junio 2021

**Tabla N°92:** Distribución de la población bajo control por edad y trastornos afectivos de mayor prevalencia.

<b>Tipo de trastorno</b>	<b>0-9 años</b>	<b>10-19 años</b>	<b>20-64 años</b>	<b>65 y más</b>	<b>Total</b>
Depresión Leve	Sin casos	2	4	3	<b>9</b>
Depresión Moderada	Sin casos	2	12	2	<b>16</b>
Depresión Grave	Sin casos	0	2	0	<b>2</b>
Trastorno Bipolar	Sin casos	0	2	0	<b>2</b>

Fuente: REM P6- Junio 2021 HB (S/C) sin casos.

El manejo de las patologías de salud mental, ha cobrado relevancia en los últimos años, incorporándose nuevos cuadros clínicos de manejo en atención primaria, lo que ha representado la inclusión de nuevos profesionales y de actividades del área del psicodiagnóstico.

# 11.-EVALUACIÓN DE LAS ACTIVIDADES PROGRAMADAS 2021

---

## **HOSPITAL DE BULNES**

Durante el año 2021 y debido a la situación epidemiológica del país y el mundo, no se pudo realizar trabajo enfocado a los planes de acciones dispuestos y considerados para el año 2021. Enfocando todos los esfuerzos del equipo de salud y del equipo directivo en el enfrentamiento de la pandemia por SarsCoV19.

## **DESAMU BULNES**

Durante el año 2021 y debido a la situación epidemiológica del país y el mundo, no se pudo realizar trabajo enfocado a los planes de acciones dispuestos y considerados para el año 2021. Enfocando todos los esfuerzos del equipo de salud y del equipo directivo en el enfrentamiento de la pandemia por SarsCoV19.